

Prisutveckling på el och naturgas samt leverantörsbyten, fjärde kvartalet 2011

Energy prices and switching of suppliers, 4th quarter 2011

I korta drag

Allmänt om publikationen

Detta kvartalsvisa Statistiska meddelande redovisar främst el- och naturgaspriser samt leverantörsbyten för el och naturgas. Vidare ingår uppgifter om priser på eldningsolja till villakunder och fjärrvärmepris till flerbostadshus. I ett avsnitt redovisas vissa uppgifter om skatter inom energiområdet. Statens energimyndighet är statistikansvarig myndighet vad gäller denna publikation och ingående undersökningar, förutom två undersökningar där SCB är statistikansvarig myndighet.

De undersökningar som utgör grunden för publiceringen är flera månadsundersökningar, en kvartalsundersökning, en halvårsundersökning och två årliga undersökningar. Senaste resultat kan jämföras med tidigare perioder. Beskrivningar av undersökningarna återfinns i slutet av publikationen.

Elenergipriser (exkl. nät och skatter), redovisning enligt nationella krav

Elenergipriserna hade splittrad utveckling fjärde kvartalet 2011

Elenergipriserna hade en splittrad utveckling under fjärde kvartalet 2011 för de fem avtalsformer och sex typkunder som redovisas jämfört med kvartalet innan. Under kvartalet förekom både prissänkningar och prishöjningar.

Tillsvidareprisavtalen var i december 2011 0,2 – 0,8 öre/kWh (0,3 – 1,1 procent) högre än i september 2011, beroende på typ av kund. Det rörliga priset som erbjöds i december var, beroende på typ av kund, 1,4 – 1,5 öre/kWh (3,1 – 4,1 procent) högre än i september 2011. Priserna för 1-årsavtal, 2-årsavtal



Statistikansvarig myndighet
Statens energimyndighet
Box 310 631 04 ESKILSTUNA
fax 016 – 544 20 99
Carola Lindberg, tfn 016 – 544 20 66,
carola.lindberg@energimyndigheten.se



Statistiska centralbyrån
Statistics Sweden

Producent
SCB, Enheten för energi- och transportstatistik
701 89 ÖREBRO
fax 019 – 17 65 69
Agne Ericsson, tfn 019 – 17 62 59, agne.ericsson@scb.se

Publikationen har producerats av SCB på uppdrag av Statens energimyndighet (Energimyndigheten), som ansvarar för officiell statistik inom området.

ISSN 1404-5869 Serie EN - Energi. Utkom den 6 mars 2012
URN:NBN:SE:SCB-2012-EN24SM1201_pdf
Tidigare publicering: Se avsnittet Fakta om statistiken.
Utgivare av Statistiska meddelanden är Stefan Lundgren, SCB.

och 3-årsavtal däremot var vid utgången av kvartal 4 2011 3,1 – 4,9 öre/kWh lägre (5,0 – 8,6 procent), beroende på typ av avtal och kund, jämfört med utgången av kvartalet innan.

En jämförelse av priserna för de fem avtalsformerna visar att erbjudna priser vid rörliga prisavtal fortsatt var genomgående lägre än för alla övriga avtal vid utgången av kvartal 4 2011. Näst lägst priser kv 4 2011 hade 1-årsavtal.

Jämfört med fjärde kvartalet 2010 var erbjudna priser genomgående lägre för fyra av de fem avtalsformerna vid utgången av kvartal 4 2011. För tillsvidareprisavtal var priserna mellan 0,9 procent lägre och 1,5 procent högre i december 2011 jämfört med december 2010 (beroende på typkund). Rörliga prisavtal var 51,2 – 58,7 procent lägre i december 2011 jämfört med december 2010. För tidsbundna avtalsformer var priserna, beroende på avtal och typkund, 2,0 – 10,3 procent lägre i december 2011 jämfört med december 2010.

Uppgiftsinsamling och redovisning av erbjudna elenergi priser under fjärde kvartalet 2011 har påverkats av Sveriges indelning i fyra elområden fr.o.m. 1 november 2011. I syfte att behålla god jämförbarhet med statistiken för hela riket till och med oktober 2011, har uppgiftslämnande elhandelsföretag fått särskilda instruktioner. Den statistik som redovisas från och med november 2011 bedöms huvudsakligen vara jämförbar med statistiken före november.

Andelen kunder med rörligt pris i december 2011 uppgick till 27,5 procent. Det innebär en minskning med 1,7 procentenheter jämfört med föregående kvartal och en minskning jämfört med december 2010 då andelen var 28,8 procent. Kundgruppen med tillsvidarepris uppgick i december 2011 till 21,6 procent, en minskning jämfört med december 2010 då andelen var 23,8 procent. Tredje största kundgrupp är den med avtalslängd på 3 år med en andel på 19,5 procent.

El- och gaspriser (inkl. nätpris och skatter), redovisning enligt EG-direktiv

Undersökningen visar genomsnittspriser under ett halvår

Denna undersökning av totala el- och gaspriser enligt EG-direktiv redovisar genomsnittspriser för 6 månader som kunderna betalar fördelat på kundgrupper efter elanvändning. Undersökningen berör såväl hushålls- som industrikunder och har genomförts halvårsvis i nuvarande form sedan 2007.

Lägre elpris för hushållskunder andra halvåret 2011

De genomsnittliga totala elpriserna för hushållskunder under andra halvåret 2011 sjönk för fyra av de fem redovisade kundgrupperna och var oförändrad för en jämfört med halvåret innan. Totalpriset för hushållskunder med en årlig konsumtion av minst 15 000 kWh el uppgick andra halvåret 2011 till 144 öre/kWh.

Lägre elpriser för industrin andra halvåret 2011

Det genomsnittliga totalpriset på el för industrikunder sjönk genomgående för de sex redovisade kundgrupperna under andra halvåret 2011, jämfört med halvåret dessförinnan.

Naturgaspriset för hushållskunder och industrikunder steg andra halvåret 2011

Det genomsnittliga totalpriset på naturgas för hushållskunder steg för de tre redovisade kundgrupperna under andra halvåret 2011 jämfört med halvåret dessförinnan.

Det genomsnittliga totalpriset på naturgas för industrikunder steg även det för de fem redovisade kundgrupperna under andra halvåret 2011 jämfört med halvåret dessförinnan.

Priser på fjärrvärme och eldningsolja (inkl. skatter) enligt SCB:s underlag till Nationalräkenskaperna resp. Konsumentprisindex (KPI)

Priset på fjärrvärme och villaolja steg fjärde kvartalet 2011

Fjärrvärmepriset under fjärde kvartalet 2011 var högre än under motsvarande kvartal året innan. Prishöjningen uppgick till 11,1 kr/MWh (1 procent) i december 2011 jämfört med december 2010.

Priset på eldningsolja uppgick i december 2011 till 13 756 kr/m³. Jämfört med december 2010 innebär det en höjning med 1 420 kr/m³ (ca 12 procent).

Byten av elleverantör (elhandelsföretag)

Hushållens antal byten av elleverantör rekordhög fjärde kvartalet 2011

Hushållssektorns antal byten av elleverantör uppgick preliminärt till 149 907 under fjärde kvartalet 2011. Antalet är rekordhög för ett kvartal sedan undersökningen började april 2004. Det innebär en ökning med 14 procent jämfört med fjärde kvartalet 2010. Från och med oktober 2011 ändrades ellagen så att det blev möjligt att byta elhandlare varje dag i månaden och att ett byte får ta högst 14 dagar att genomföra. Detta kan ha bidragit till det rekordhög antalet byten kvartal fyra 2011.

För de senaste fyra kvartalen, kv 1 2011 – kv 4 2011 (=hela 2011), registrerades 464 639 byten vilket innebär en ökning med 9 procent jämfört med hela 2010.

För andra kunder, främst företag, offentliga organ och organisationer, noteras antalet byten under kv 4 2011 till 15 319, en minskning med 8 procent jämfört med motsvarande kvartal 2010. För hela 2011 har antalet byten för båda kundgrupperna tillsammans ökat med 9 procent jämfört med 2010, till 533 702.

Byten av naturgasleverantör

Hushållens antal byten av naturgasleverantör minskade fjärde kvartalet 2011

Under fjärde kvartalet 2011 bytte 43 hushåll och 17 övriga kunder naturgasleverantör. För övriga kunder omfattade leverantörbytena 26 anläggningar. Jämfört med fjärde kvartalet året innan, minskade antalet anläggningar som berördes av bytena för hushåll, från 85 till 43. Även för övriga kunder minskade antalet anläggningar som fick ny leverantör från 49 till 26.

Biobränslestatistik och priser

Statistiken i ”Prisblad för biobränslen, torv m.m.” baseras på en kvartalsvis undersökning som görs för ett 100-tal värmeverk och ett 20-tal industrier i landet. I undersökningen samlas det in historiska data över kostnadsutvecklingen för olika biobränslen som används. De i prisbladet för biobränslen, torv m.m. ingående undersökningarna om trädbränsle respektive om torv har status som officiell energistatistik.

Uppgifter om priser för biobränslen, torv m.m. publiceras inte i detta Statistiska Meddelande. För vidare information se Prisbladsstatistiken på www.energimyndigheten.se. Exakt adress:

<http://webbshop.cm.se/System/TemplateView.aspx?p=Energimyndigheten&view=default&id=a96809ffbdc94913b722b97dc3546986>

Innehåll

Statistiken med kommentarer	5
1. Priser, Elnätpriser	5
2. Priser, Elenergipriser – redovisning enligt nationella krav	7
Tillsvidarepris	8
Rörligt pris	10
1-års avtal (avtalslängd upp till och med 1 år)	12
2-års avtal (avtalslängd mellan 1 och 2 år)	13
3-års avtal (avtalslängd på minst 3 år)	14
Kundfördelning	16
3. Priser, Nätpris för naturgas – redovisning enl. nationella krav	17
4. Priser, El och gas – redovisning enligt EG-direktiv	18
Undersökningen ändrades 2007	18
Lägre elpris för hushållskunder andra halvåret 2011	18
Lägre elpriser för industrin andra halvåret 2011	19
Naturgaspriset för hushållskunder steg andra halvåret 2011	20
Naturgaspriset för industrikunder steg andra halvåret 2011	21
5. Priser, Fjärrvärme och eldningsolja	23
Fjärrvärmepriser för flerbostadshus	23
Pris för eldningsolja till villakunder	24
6. Skatter	26
7. Byten av elleverantör	30
Byten av elleverantör (elhandelsföretag)	30
8. Byten av naturgasleverantör	34
Fakta om statistiken	35
Elnätpris	35
Elenergipris – undersökning enligt nationella krav	35
Nätpris för naturgas	36
El- och gaspriser enligt EG-direktiv	36
Fjärrvärmepriser för flerbostadshus	36
Pris för eldningsolja till villakunder	37
Skatter	37
Byten av elhandelsföretag (elleverantör)	37
Byten av naturgasleverantör	38
Teckenförklaring	38
Energienheter	38
In English	39
List of terms	42
Bilaga 1 Elområden fr.o.m. november 2011	43

Statistiken med kommentarer

Sett ur elkundens perspektiv består elpriset förenklat av två delar. En del avser pris för nättjänst som behövs för överföring av el. Denna tjänst köps från det nätbolag som har nätkoncession för el där kunden har sin elanläggning (i bostad, företag etc.). Statistik över nätpriser exkl. moms som erbjuds av nätföretagen redovisas under avsnitt 1. Den andra delen är priset för elen som används (elenergi-priset), vilken köps från en elleverantör (elhandelsföretag). Kunden kan välja elleverantör och form av avtal enligt sin önskan. Statistik över elenergi-priser exkl. skatter som erbjuds av elhandelsföretagen redovisas under avsnitt 2.

Avsnitt 1 och 2 har en indelning av typkunder enligt den definition som Energimyndigheten tillämpat i Sverige. Fr.o.m. 2007 ingår elcertifikatpriset i elenergi-priset. Den effekt som förändringar av särskild elskatt har avseende elenergi-priset kan inte påverkas av konsumenten genom byte av elhandelsföretag. Däremot påverkas momsen av vilket pris en elleverantör erbjuder. I avsnitt 6 anges skatter och avgifter som har samband med de energipriser som vi redovisar.

I avsnitt 4 redovisas statistik över totala elpriset för kund d.v.s. elenergi-pris (inklusive elcertifikatpris), nätpris, skatt och moms med indelning av typkunder baserat på EG-direktiv. Där redovisas också totalpriserna för naturgas. I avsnitt 3 ingår uppgifter om nätpriser för naturgas, vilka erhålls från en undersökning enligt nationella krav. I avsnitt 5 redovisas statistik över priser på fjärrvärme och eldningsolja. Avsnitt 7 innehåller statistik om byten av elleverantör (elhandelsföretag) och avsnitt 8 innehåller statistik fr.o.m. 2010 om byten av naturgasleverantör. Äldre statistik kan nås från: www.scb.se

1. Priser, Elnätpriser

Uppgifter om elnätföretagens priser redovisas av SCB en gång per år avseende den 1 januari och gäller för hela året. Statistiken baseras på de priser som elnätföretagen redovisar till Energimarknadsinspektionen. Elnätpriserna för 2011 publicerades första gången i publikationen avseende första kvartalet 2011. För att få en helhetsbild kvarstår uppgifterna även i detta kvartalets publikation. Priserna redovisas som ovägda medelvärden vilket innebär att ingen hänsyn tagits till företagets marknadsandelar. Även median- och kvartilpriser publiceras.

Elnätpriserna den 1 januari 2011 var, beroende på typ av kund, i genomsnitt 4,9 - 5,6 procent högre än vid samma tidpunkt föregående år. Se tablå 1A. Prishöjningen 2011 var något lägre än höjningen året innan, den 1 januari 2010. Då höjdes priset från 2009 med i genomsnitt mellan 5,9 - 6,9 procent. Enligt de insamlade uppgifterna från elnätföretagen varierar emellertid elnätpriserna för hushållen en hel del mellan elnätföretagen, framför allt för elkunder med liten elanvändning, vilket kan utläsas ur tablå 1B. Stora elanvändare får betydligt lägre genomsnittligt elnätpris i öre/kWh.

Årskostnaden för elnätjänsten (exkl. moms) för en lägenhet med en årsförbrukning på 2 000 kWh blir för 2011 i genomsnitt 1 182 kronor (0,591 x 2000). För en villa utan elvärme med 5 000 kWh i årsförbrukning uppgår årskostnaden i genomsnitt till 2 565 kronor (0,513 x 5000). Årskostnaden för en villa med elvärme och en årsförbrukning på 20 000 kWh uppgår till i genomsnitt 5 520 kronor (0,276 x 20 000). Detta innebär en höjning med 280 kronor sedan den 1 januari 2010.

Jord- och skogsbruk med en årsförbrukning på 30 000 kWh får i genomsnitt en elnätskostnad för 2011 på 9 120 kronor (0,304 x 30 000).

De fasta avgifter som vanligen förekommer för ett elnätabonnement är omräknade till öre/kWh och ihoplagda med det pris i öre/kWh, som elnätföretaget tar

för överföringen av el. Omräkning av den fasta avgiften har skett för resp. typkund efter kalkylerad årsförbrukning. Elnätpriserna är redovisade exkl. moms.

1A. Elnätpriser (exkl. moms) och förändring mellan 1 januari 2010 och 1 januari 2011 för olika typkunder. Medelvärde

Grid prices (excl. VAT) 1 Jan. 2010 and 1 Jan. 2011 and changes for different types of customers. Mean value

Typkund med kalkylerad årsförbrukning	2010 öre/kWh	2011 öre/kWh	Förändring i procent
Lägenhet med 2 000 kWh	56,2	59,1	5,2
Villa utan elvärme med 5 000 kWh	48,9	51,3	4,9
Villa med elvärme med 20 000 kWh	26,2	27,6	5,3
Jord- och skogsbruk med 30 000 kWh	28,8	30,4	5,6
Näringsverksamhet med 100 MWh	19,7	20,7	5,1
Småindustri med 350 MWh	19,7	20,8	5,6

1B. Elnätpris (exkl. moms) den 1 januari 2011 för olika typkunder. Öre/kWh

Grid prices (excl. VAT) on 1 Jan. 2011 for different types of customers. Öre/kWh

Typkund	Lägenhet	Villa utan elvärme	Villa med elvärme	Jord- och skogsbruk	Näringsverk- samhet	Småindustri
Medelvärde	59,1	51,3	27,6	30,4	20,7	20,8
Övre kvartil	65,6	57,7	30,5	33,6	23,3	23,4
Median	57,3	50,8	27,4	30,1	21,2	20,9
Nedre kvartil	49,7	43,5	24,2	27,1	18,1	18,1
Antal observationer	180	179	179	159	176	132

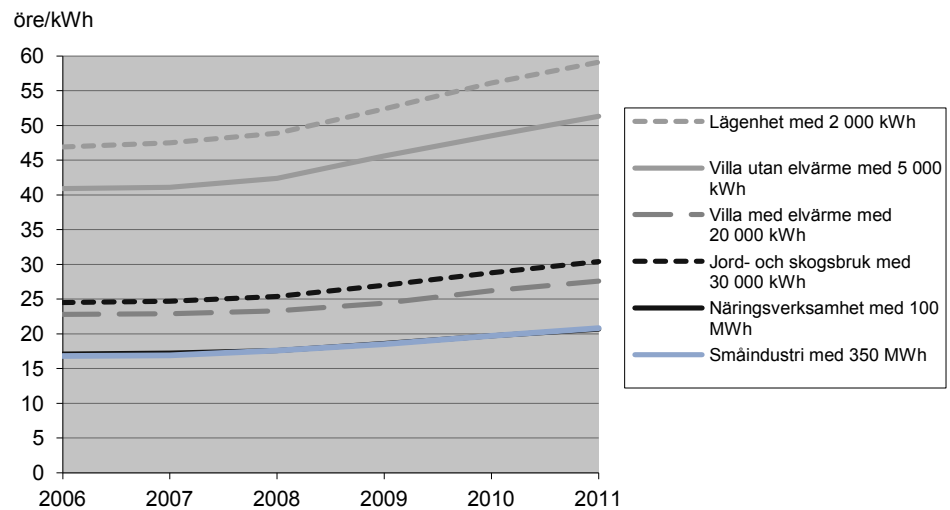
1C. Elnätpris (exkl. moms) 1 januari för olika typkunder åren 1997-2011. Öre/kWh. Medelvärde

Grid prices (excl. VAT) 1 January for different types of customers 1997-2011. Mean value

Typkund	Lägenhet	Villa utan elvärme	Villa med elvärme	Jord- och skogsbruk	Näringsverk- samhet	Småindustri
1997	41,1	36,2	21,6	22,5	15,4	16,5
1998	42,3	37,1	20,7	21,7	15,3	14,8
1999	42,3	37,2	20,6	21,8	15,2	15,0
2000	42,3	37,2	20,8	21,9	15,3	15,2
2001	42,9	37,5	20,8	22,2	15,3	15,0
2002	42,8	37,6	20,9	22,2	15,4	15,3
2003	44,1	38,5	21,7	22,9	16,0	15,6
2004	45,9	40,6	22,4	23,9	16,7	16,4
2005	46,8	40,8	22,8	24,4	17,1	16,9
2006	46,9	40,9	22,8	24,5	17,1	16,8
2007	47,5	41,1	22,9	24,7	17,2	16,9
2008	48,9	42,4	23,3	25,4	17,6	17,6
2009	52,4	45,6	24,4	27,0	18,6	18,5
2010	56,2	48,9	26,2	28,8	19,7	19,7
2011	59,1	51,3	27,6	30,4	20,7	20,8

Elnätpriser (exkl. moms) från 1 januari 2006 till 1 januari 2011 för olika typkunder

Grid prices (excl. VAT) from 1 Jan. 2006 to 1 Jan. 2011 for different types of customers



2. Priser, Elenergipriser – redovisning enligt nationella krav

I nedanstående tablåer rapporteras prisutvecklingen under de senaste 24 månaderna för de fem olika prisavtal som redovisas. Statistiken avser ett medelvärde av de elenergipriser exkl. skatter som erbjuds kunderna av elleverantörerna (elhandelsföretagen). De fasta årsavgifter som ibland förekommer är omräknade för resp. typkund efter kalkylerad årsförbrukning till öre/kWh. Detta är ihoplagt med det pris i öre/kWh, som elleverantören tar för elen som säljs/levereras.

Fr.o.m. 1 november 2011 är Sverige indelat i fyra elprisområden. Elenergipriserna kan skilja sig åt mellan elområdena. I elområde SE3 återfinns omkring två tredjedelar av landets elanläggningar (uttagspunkter för el med unikt anläggningsnummer). Se karta i bilaga 1. För att tillgodose nationella behov pågår ett arbete som syftar till att, så snart som möjligt, redovisa statistik med elenergipriser fördelat på elområden. I avvaktan på detta redovisas tills vidare medelpris för de aktuella prisavtalen och typkunderna.

Uppgiftsinsamling och redovisning av erbjudna elenergipriser under fjärde kvartalet 2011 har påverkats av den nya indelningen i fyra elområden fr.o.m. 1 november 2011. I syfte att behålla god jämförbarhet med statistiken för hela riket till och med oktober 2011, har uppgiftslämnande elhandelsföretag fått särskilda instruktioner. Detta kommenteras med fotnoter under tabellerna i detta kapitel. Den statistik som nu redovisas från och med november 2011 bedöms huvudsakligen vara jämförbar med statistiken före november.

Elenergipriserna hade en splittrad utveckling under fjärde kvartalet 2011 för de fem avtalsformer och sex typkunder som redovisas jämfört med kvartalet innan. Under kvartalet förekom både prissänkningar och prishöjningar.

Tillsvidareprisavtalen var i december 2011 0,2 – 0,8 öre/kWh (0,3 – 1,1 procent) högre än i september 2011, beroende på typ av kund. Det rörliga priset som erbjöds i december var, beroende på typ av kund, 1,4 – 1,5 öre/kWh (3,1 – 4,1 procent) högre än i september 2011. Priserna för 1-årsavtal, 2-årsavtal och 3-årsavtal däremot var vid utgången av kvartal 4 2011 3,1 – 4,9 öre/kWh lägre (5,0 – 8,6 procent), beroende på typ av avtal och kund, jämfört med utgången av kvartalet innan.

En jämförelse av priserna för de fem avtalsformerna visar att erbjudna priser vid rörliga prisavtal fortsatt var genomgående lägre än för alla övriga avtal vid utgången av kvartal 4 2011. Näst lägst priser kv 4 2011 hade 1-årsavtal.

Prisskillnaden mellan de lägsta prisavtalen, rörliga avtal, och de högsta, tillsvidareprisavtalen, uppgick i december till 37,5 – 39,4 öre/kWh, beroende på typ av kund. Det innebar en något minskad skillnad mellan lägsta och högsta priser jämfört med september 2011. Skillnaden mellan de tidsbundna avtalen (1-, 2-, och 3-årsavtal) och tillsvidareavtal ökade under kvartal 4 jämfört med kvartalet innan. I december 2011 låg tillsvidareavtalen 22,3 – 24,9 öre/kWh högre än tidsbundna.

Jämfört med fjärde kvartalet 2010 var erbjudna priser genomgående lägre för fyra av de fem avtalsformerna vid utgången av kvartal 4 2011. För tillsvidareprisavtal var priserna mellan 0,9 procent lägre och 1,5 procent högre i december 2011 jämfört med december 2010 (beroende på typkund). Rörliga prisavtal var 51,2 – 58,7 procent lägre i december 2011 jämfört med december 2010. För tidsbundna avtalsformer var priserna, beroende på avtal och typkund, 2,0 – 10,3 procent lägre i december 2011 jämfört med december 2010.

Tillsvidarepris

2A. Elenergi priser, för olika typkunder vid tillsvidarepris. Medelvärden öre/kWh (exkl. skatter)

Electricity prices for different types of customers for sales price in accordance with standard price agreement. Mean value öre/kWh (excl. taxes)

		Typkund					
		Lägenhet	Villa utan elvärme	Villa med elvärme	Jord- och skogsbruk	Näringsverksamhet	Småindustri
2010	januari	76,7	69,9	66,7	66,7	65,8	66,0
	februari	81,1	74,1	70,7	71,4	71,0	70,9
	mars	86,1	79,0	75,6	75,9	75,5	75,7
	april	87,7	80,7	77,3	76,8	76,3	75,5
	maj	87,0	79,9	76,5	75,8	75,7	74,9
	juni	85,1	77,8	74,4	73,7	73,3	73,0
	juli	85,0	77,7	74,2	73,9	73,1	73,1
	augusti	84,7	77,4	73,9	73,2	72,0	71,9
	september	85,1	77,7	74,2	74,0	72,5	72,5
	oktober	85,8	78,3	74,8	74,5	73,2	72,9
	november	85,9	78,5	74,9	74,7	73,3	73,1
	december	88,5	80,8	77,2	77,0	76,2	76,2
2011	januari	99,9	92,3	88,6	87,9	86,8	85,5
	februari	99,2	91,5	87,8	87,3	86,4	85,2
	mars	98,2	90,5	86,7	86,4	85,1	84,2
	april	96,4	88,6	84,8	84,5	83,8	83,0
	maj	93,4	85,4	81,6	81,5	80,3	80,1
	juni	92,5	84,6	80,8	80,6	79,2	78,9
	juli	90,7	82,6	78,8	78,4	76,7	76,7
	augusti	90,0	81,9	78,1	77,7	76,1	76,5
	september	89,5	81,3	77,4	76,8	74,7	75,2
	oktober	89,8	81,7	77,8	76,7	74,9	75,2
	november ¹⁾	90,0	81,9	78,1	77,4	75,6	75,9
	december	89,8	81,7	77,9	77,0	75,5	75,9

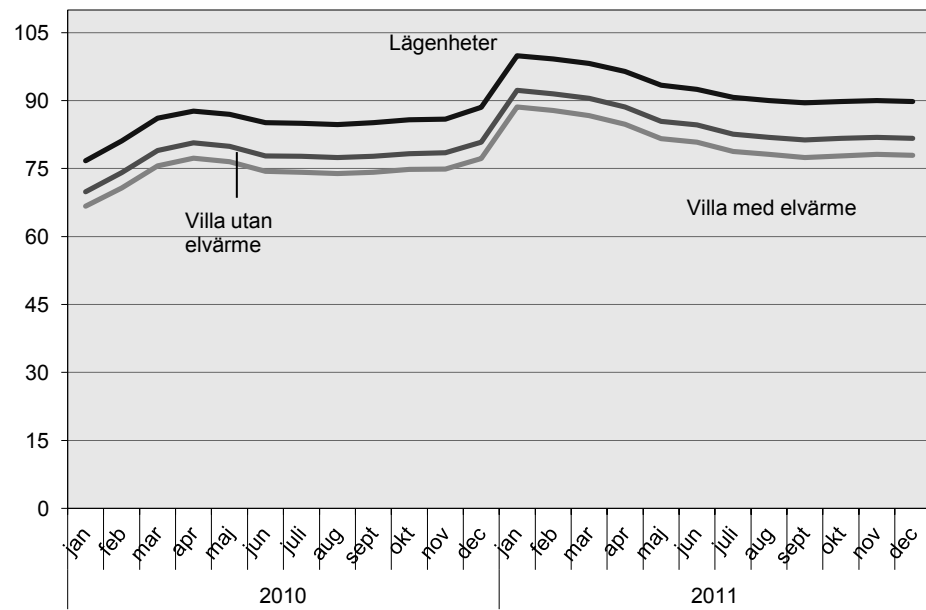
1) Beroende på att Sverige fr.o.m. 1 november 2011 delats in i fyra elområden har särskild instruktion till uppgiftslämnarna (elhandelsföretagen) varit nödvändig. Elhandelsföretag med kunder i huvudsak inom ett elområde ska redovisa erbjudna priser för detta område. I övriga fall ska elhandelspriser för elområde SE 3 redovisas. Förändringen bedöms ge liten påverkan av resultatet jämfört med statistiken före november

Nedanstående diagram visar prisutvecklingen sedan januari 2010 för hushållskunder med tillsvidarepris.

Genomsnittligt elenergi pris, tillsvidarepris, för hushållskunder januari 2010- december 2011. Öre/kWh (exkl. skatter)

Average electric energy price for household consumers January 2010 – December 2011. Öre/kWh (excl. taxes)

öre/kWh



Rörligt pris**2B. Elenergi priser, för olika typkunder vid avtal om rörligt pris. Medelvärden. Öre/kWh (exkl. skatter)**

Electricity prices for different types of customers for agreements on variable prices. Mean value. Öre/kWh (excl. taxes)

		Typkund					
		Lägenhet	Villa utan elvärme	Villa med elvärme	Jord- och skogsbruk	Näringsverksamhet	Småindustri
2010	januari	87,6	80,6	77,3	76,8	76,1	75,8
	februari	113,7	106,8	103,4	103,0	102,2	101,9
	mars	77,9	71,0	67,6	67,2	66,5	66,1
	april	63,1	56,2	52,8	52,3	51,6	51,1
	maj	58,6	51,6	48,2	47,8	47,0	46,7
	juni	60,4	53,4	50,0	49,5	48,8	48,4
	juli	63,4	56,4	53,1	52,6	51,8	51,5
	augusti	60,6	53,6	50,2	49,7	48,9	48,6
	september	67,1	60,0	56,6	56,2	55,4	55,1
	oktober	67,1	60,2	56,8	56,4	55,6	55,3
	november	72,2	65,3	61,9	61,5	60,7	60,4
	december	103,3	96,2	92,7	92,3	91,6	91,3
2011	januari	82,1	75,1	71,6	71,1	70,4	70,1
	februari	76,7	69,6	66,1	65,5	64,9	64,5
	mars	76,3	69,1	65,4	65,0	64,1	63,8
	april	67,9	60,7	57,1	56,6	55,8	55,4
	maj	68,6	61,4	57,8	57,3	56,4	56,0
	juni	63,6	56,5	52,9	52,5	51,6	51,3
	juli	55,5	48,4	44,9	44,4	43,5	43,3
	augusti	58,2	51,0	47,4	46,9	46,0	45,7
	september	48,9	41,6	38,0	37,5	36,5	36,2
	oktober	47,7	40,3	36,6	36,0	35,2	34,8
	november ¹⁾	61,3	54,0	50,3	49,8	48,9	48,5
	december	50,4	43,0	39,4	38,9	38,0	37,7

1) Beroende på att Sverige fr.o.m. 1 november 2011 delats in i fyra elområden har särskild instruktion till uppgiftslämnarna (elhandelsföretagen) varit nödvändig. Elhandelsföretag med kunder i huvudsak inom ett elområde ska redovisa erbjudna priser för detta område. I övriga fall ska elhandelspriser för elområde SE 3 redovisas.

Vid beräkningen av rörligt elpris till denna tabell summeras elhandelsföretagens uppgifter om påslag på spotpriset och elcertifikatsavgift med Svenska Kraftnätets volymvägda medelmånadspris. Före november användes Nord Pools ovägda medelmånadspris vid beräkningen.

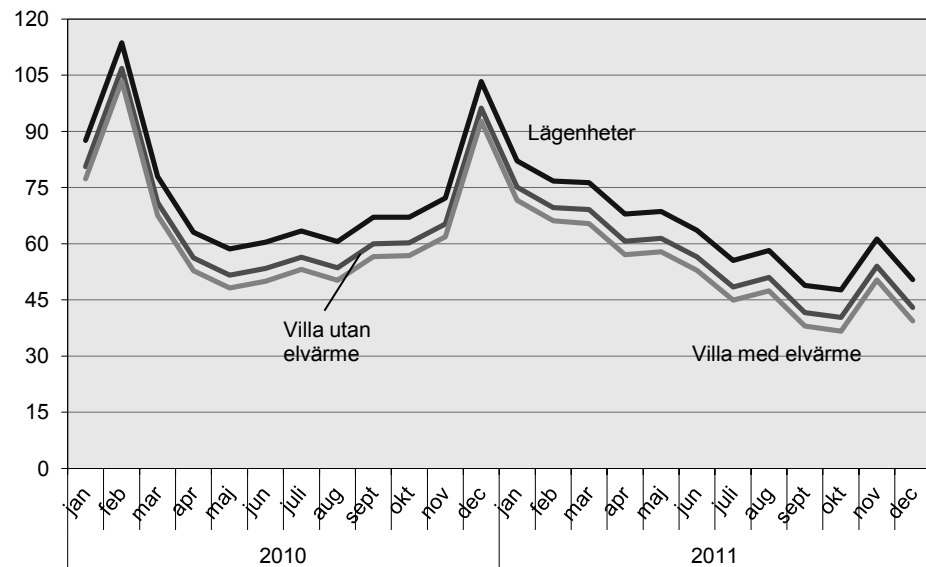
Förändringarna bedöms ge liten påverkan av resultatet jämfört med statistiken före november

Nedanstående diagram visar prisutvecklingen under 2010 och 2011 för hushållskunder med rörligt prisavtal vilket är knutet till spotpriset på elbörsen Nord Pool.

Genomsnittligt elenergipris, rörligt prisavtal, för hushållskunder januari 2010- december 2011. Öre/kWh (exkl. skatter)

Average electric energy price (flexible price agreements) for household consumers January 2010 – December 2011. Öre/kWh (excl. taxes)

öre/kWh



1-års avtal (avtalslängd upp till och med 1 år)**2C. Elenergipriser, för olika typkunder vid 1-årsavtal (avtalslängd upp till och med 1 år). Medelvärden. Öre/kWh (exkl. skatter)**

Electricity prices for different types of customers with 1-year agreements. Mean value Öre/kWh (excl. taxes)

		Typkund					
		Lägenhet	Villa utan elvärme	Villa med elvärme	Jord- och skogsbruk	Närings- verk- samhet	Små- industri
2010	januari	63,8	57,3	54,1	53,6	53,1	53,0
	februari	67,6	60,9	57,7	57,3	57,6	57,3
	mars	69,6	62,9	59,7	59,5	59,2	59,1
	april	65,9	59,3	56,0	55,8	54,8	54,4
	maj	67,9	61,1	57,9	57,4	56,8	56,5
	juni	69,4	62,6	59,2	58,6	58,4	58,3
	juli	69,0	62,1	58,7	58,5	57,7	57,2
	augusti	66,4	59,4	56,1	55,7	54,5	54,0
	september	66,7	59,8	56,4	55,9	55,0	54,6
	oktober	65,9	59,0	55,6	55,2	54,4	54,1
	november	66,2	59,3	55,8	55,3	54,4	53,9
	december	70,5	63,6	60,1	59,4	58,8	58,2
2011	januari	75,7	68,9	65,4	64,8	64,6	63,7
	februari	71,3	64,3	60,7	60,4	59,2	59,0
	mars	71,0	63,8	60,2	59,7	58,8	58,4
	april	73,3	66,0	62,4	61,7	61,1	60,6
	maj	74,9	67,7	64,1	63,6	62,9	62,7
	juni	73,6	66,5	62,9	62,6	62,0	61,6
	juli	70,7	63,5	60,0	59,7	58,6	58,4
	augusti	69,6	62,2	58,6	58,3	57,6	57,2
	september	69,5	62,1	58,5	58,0	57,4	57,1
	oktober	68,2	60,8	57,2	56,8	56,1	55,6
	november ¹⁾	66,3	58,9	55,3	54,9	54,4	53,8
	december	64,9	57,6	54,0	53,7	52,8	52,2

1) Beroende på att Sverige fr.o.m. 1 november 2011 delats in i fyra elområden har särskild instruktion till uppgiftslämnarna (elhandelsföretagen) varit nödvändig. Elhandelsföretag med kunder i huvudsak inom ett elområde ska redovisa erbjudna priser för detta område. I övriga fall ska elhandelspriser för elområde SE 3 redovisas. Förändringen bedöms ge liten påverkan av resultatet jämfört med statistiken före november

2-års avtal (avtalslängd mellan 1 och 2 år)**2D. Elenergi priser, för olika typkunder vid 2-årsavtal (avtalslängd mellan 1 och 2 år). Medelvärden. Öre/kWh (exkl. skatter)**

Electricity prices for different types of customers with 2-year agreements. Mean value Öre/kWh (excl. taxes)

		Typkund					
		Lägenhet	Villa utan elvärme	Villa med elvärme	Jord- och skogsbruk	Näringsverksamhet	Småindustri
2010	januari	64,8	58,2	54,9	54,4	54,4	54,4
	februari	66,6	60,0	56,8	56,4	56,7	56,4
	mars	67,0	60,4	57,1	56,9	56,5	56,2
	april	64,1	57,7	54,5	54,3	52,9	52,3
	maj	65,9	59,3	56,1	55,6	55,4	55,2
	juni	66,9	60,4	57,1	56,5	56,4	56,1
	juli	66,7	60,0	56,8	56,6	55,8	55,3
	augusti	64,6	57,9	54,7	54,4	53,2	52,7
	september	65,4	58,6	55,4	54,9	54,1	53,6
	oktober	64,2	57,5	54,3	53,9	53,1	52,6
	november	64,8	58,2	54,8	54,3	53,4	52,8
	december	68,4	61,6	58,3	57,6	56,4	55,9
2011	januari	72,2	65,3	61,9	61,3	60,9	60,4
	februari	69,4	62,3	58,8	58,5	57,4	57,1
	mars	69,3	62,1	58,5	58,1	57,1	56,5
	april	70,7	63,4	59,8	59,1	58,8	58,3
	maj	72,0	64,7	61,1	60,6	60,2	59,8
	juni	71,6	64,4	60,8	60,4	60,1	59,6
	juli	69,8	62,7	59,1	58,8	58,3	58,0
	augusti	69,4	62,0	58,4	58,0	57,6	57,1
	september	68,9	61,5	57,9	57,4	57,2	56,8
	oktober	67,6	60,2	56,5	56,0	55,8	55,4
	november ¹⁾	66,3	58,9	55,3	54,9	54,2	53,8
	december	65,1	57,8	54,2	53,8	53,2	52,8

1) Beroende på att Sverige fr.o.m. 1 november 2011 delats in i fyra elområden har särskild instruktion till uppgiftslämnarna (elhandelsföretagen) varit nödvändig. Elhandelsföretag med kunder i huvudsak inom ett elområde ska redovisa erbjudna priser för detta område. I övriga fall ska elhandelspriser för elområde SE 3 redovisas. Förändringen bedöms ge liten påverkan av resultatet jämfört med statistiken före november

3-års avtal (avtalslängd på minst 3 år)**2E. Elenergi priser, för olika typkunder vid 3-årsavtal (avtalslängd på minst 3 år). Medelvärden. Öre/kWh (exkl. skatter)**

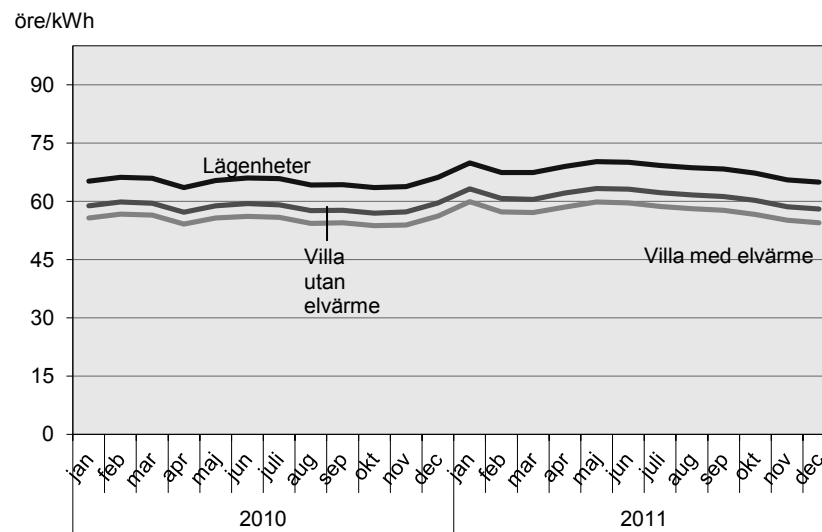
Electricity prices for different types of customers with 3-year agreements. Mean value Öre/kWh (excl. taxes)

		Typkund					
		Lägenhet	Villa utan elvärme	Villa med elvärme	Jord- och skogsbruk	Näringsverksamhet	Småindustri
2010	januari	65,2	58,8	55,7	55,3	54,7	54,5
	februari	66,2	59,8	56,7	56,4	56,1	55,8
	mars	65,9	59,5	56,4	56,2	55,5	55,1
	april	63,5	57,2	54,1	53,9	53,0	52,4
	maj	65,3	58,8	55,7	55,2	54,6	54,3
	juni	66,0	59,4	56,1	55,6	55,1	54,9
	juli	65,8	59,1	55,9	55,5	54,8	54,4
	augusti	64,2	57,6	54,3	54,0	53,1	52,7
	september	64,3	57,7	54,5	54,1	53,4	53,0
	oktober	63,5	56,9	53,7	53,3	52,7	52,4
	november	63,8	57,3	53,9	53,4	52,8	52,4
	december	66,2	59,6	56,2	55,6	55,1	54,6
2011	januari	69,9	63,2	59,9	59,2	58,8	58,5
	februari	67,4	60,7	57,3	56,9	56,1	55,9
	mars	67,4	60,5	57,1	56,6	55,7	55,4
	april	69,0	62,1	58,5	58,0	57,4	57,1
	maj	70,2	63,3	59,8	59,3	58,8	58,5
	juni	70,0	63,1	59,6	59,2	58,8	58,5
	juli	69,2	62,2	58,7	58,4	57,6	57,3
	augusti	68,6	61,6	58,1	57,7	57,0	56,7
	september	68,3	61,2	57,7	57,2	56,7	56,4
	oktober	67,2	60,2	56,6	56,2	55,6	55,2
	november ¹⁾	65,5	58,6	55,1	54,7	54,1	53,8
	december	64,9	58,0	54,5	54,1	53,2	52,8

1) Beroende på att Sverige fr.o.m. 1 november 2011 delats in i fyra elområden har särskild instruktion till uppgiftslämnarna (elhandelsföretagen) varit nödvändig. Elhandelsföretag med kunder i huvudsak inom ett elområde ska redovisa erbjudna priser för detta område. I övriga fall ska elhandelspriser för elområde SE 3 redovisas. Förändringen bedöms ge liten påverkan av resultatet jämfört med statistiken före november

**Genomsnittligt elenergipris, 3-årigt prisavtal, för hushållskunder
januari 2010-december 2011. Öre/kWh (exkl. skatter)**

Average electric energy price (3-year agreements) for household consumers
January 2010 – December 2011. Öre/kWh (excl. taxes)



Kundfördelning

Tablå 2F visar att andelen kunder med rörligt pris i december 2011 uppgick till 27,5 procent. Det innebär en minskning med 1,7 procentenheter jämfört med föregående kvartal och en minskning jämfört med december 2010 då andelen var 28,8 procent. Kundgruppen med tillsvidarepris uppgick i december 2011 till 21,6 procent, en minskning jämfört med december 2010 då andelen var 23,8 procent. Tredje största kundgrupp är den med avtalslängd på 3 år med en andel på 19,5 procent. Fr.o.m. 2008 redovisas också en tillkommande kundgrupp med övriga avtalsformer, vilken hade en andel av 6,7 procent i december.

2F. Fördelning av samtliga kunder på olika avtalstyper, procent

Distribution of customers for different types of agreements, Percent

		Avtalstyp						To- talt
	Tills- vidare- pris	Rörligt pris	Avtal med avtals- längd upp t.o.m. 1 år	Avtal med avtals- längd mellan 1 och 2 år	Avtal med avtals- längd på 3 år	Övriga avtals- former ¹⁾		
2010	januari	25,4	30,0	14,5	4,5	18,4	7,2	100
	februari	25,2	30,2	14,6	4,5	18,4	7,1	100
	mars	24,9	30,2	14,7	4,4	18,3	7,5	100
	april	24,9	30,1	14,9	4,5	18,4	7,2	100
	maj	25,2	30,1	14,9	4,4	18,0	7,4	100
	juni	25,1	30,3	14,6	4,8	17,5	7,7	100
	juli	25,0	30,5	14,6	4,8	17,6	7,5	100
	augusti	24,9	30,8	15,2	4,9	17,8	6,4	100
	september	24,7	30,8	15,5	5,1	17,6	6,3	100
	oktober	24,4	29,8	15,9	5,5	18,0	6,4	100
	november	24,3	29,0	16,2	5,1	18,7	6,7	100
	december	23,8	28,8	16,7	5,5	19,0	6,2	100
2011	januari	23,6	28,3	16,7	5,7	19,4	6,3	100
	februari	23,5	28,1	16,7	5,7	19,6	6,4	100
	mars	23,3	28,1	16,9	5,8	19,4	6,5	100
	april	22,9	28,5	17,0	6,0	19,5	6,1	100
	maj	22,8	29,3	16,6	5,9	19,4	6,0	100
	juni	22,7	28,9	16,6	5,9	19,3	6,6	100
	juli	22,4	29,6	16,6	6,0	19,3	6,1	100
	augusti	22,3	29,5	16,4	6,1	19,6	6,1	100
	september	22,2	29,2	16,6	6,2	19,7	6,1	100
	oktober	22,3	28,7	16,8	6,3	19,9	6,0	100
	november	22,1	27,9	17,2	6,4	20,0	6,4	100
	december	21,6	27,5	18,0	6,7	19,5	6,7	100

1) Övriga avtalsformer är ofta kombinationsavtal eller långa avtal (t.ex. mixavtal, 5-årsavtal) och kan inte hänföras till någon de "vanliga avtalstyperna".

3. Priser, Nätpolis för naturgas – redovisning enl. nationella krav

Fr.o.m. 2008 gör SCB på uppdrag av Energimyndigheten en undersökning om nätpriser för naturgas per den 1 januari, för hushålls- och industrikunder. Undersökningen är ett komplement till de halvårsundersökningar av genomsnittliga totalpriser för el och gas som SCB genomför sedan 2007 enligt EG-direktiv. Se avsnitt 4. Nedan angivna priser innefattar rörliga plus fasta nätpriser, beräknat till öre/kWh. Uppgifterna redovisades första gången i publikationen avseende första kvartalet 2011. För att få en helhetsbild kvarstår uppgifterna.

De genomsnittliga nätpriserna för hushållskunder har höjts något den 1 januari 2011 jämfört med 1 januari 2010. Höjningen uppgår till 1 öre/kWh för två förbrukarkategorier och är oförändrat för den tredje. För industrikunder har nätpriserna däremot sänkts med 1 öre/kWh för en förbrukarkategori och är oförändrad för de fyra övriga förbrukarkategorierna. Prisnivån för hushåll är högre än för industrikunder, för hushåll uppgår priset till 25 – 68 öre/kWh (inkl. moms) och för industrikunder ligger priset på 3 – 17 öre/kWh (exkl. moms).

3A. Genomsnittligt nätpris 1 januari för naturgas – hushållskunder. Priset i öre/kWh (moms ingår).

Average network tariffs (incl. VAT) January for natural gas – households. Prices in öre/kWh for different kinds of standard consumers

		Pris per förbrukarkategori, öre/kWh		
		D1	D2	D3
2009	1 januari	53	25	23
2010	1 januari	67	29	25
2011	1 januari	68	30	25

Definitioner

Grupp	Årlig konsumtion, kWh
D1	< 5 500
D2	5 500 - < 55 000
D3	≥ 55 000

3B. Genomsnittligt nätpris 1 januari för naturgas – industrikunder. Priset i öre/kWh (moms ingår inte).

Average network tariffs for natural gas – industrial consumers. Prices in öre/kWh (excl. VAT) for different kinds of standard consumers.

		Pris per förbrukarkategori, öre/kWh				
		I1	I2	I3	I4	I5
2009	1 januari	18	13	9	7	3
2010	1 januari	17	12	8	4	3
2011	1 januari	17	12	7	4	3

Definitioner

Grupp	Årlig konsumtion, MWh
I1	< 300
I2	300 - < 3 000
I3	3 000 - < 30 000
I4	30 000 - < 300 000
I5	300 000 - < 1 100 000

4. Priser, El och gas – redovisning enligt EG-direktiv

Undersökningen ändrades 2007

Under 2007 ändrades undersökningen av el- och gaspriser enligt EG-direktiv. I fortsättningen samlas uppgifter in om de priser som el- och gasleverantörernas kunder betalar i genomsnitt under ett halvår med fördelning på kundgrupper efter elkonsumtion. Före 2007 avsåg undersökningen punktpriser på bestämda datum. I totalpriset för elkunden ingår elenergipris (inkl. elcertifikatpris), elnätpris, skatt och moms. På liknande sätt ingår för naturgaskunden gasenergipris, gasnätpris, skatt och moms. Redovisade priser för industrikunder i 4B och 4D är emellertid exkl. moms.

Indelningen av kunder efter årlig konsumtion av el resp. gas ändrades också 2007. Hushållskundernas elpriser delas in i fem konsumtionsgrupper som tidigare, men med nya konsumtionsgränser. Industrikundernas elpriser delas nu in efter konsumtion i sex grupper mot tidigare nio. Gaspriserna redovisas i fortsättningen i färre konsumtionsgrupper för såväl hushålls- som industrikunder. Resultat med kommentarer för andra halvåret 2011 publiceras nu.

Lägre elpris för hushållskunder andra halvåret 2011

De genomsnittliga totala elpriserna som hushållskunderna betalade under andra halvåret 2011 sjönk för fyra av de fem redovisade kundgrupperna och var oförändrad för en jämfört med halvåret innan. Jämfört med andra halvåret 2010 steg priserna för alla fem kundgrupperna. Totalpriset för hushållskunder med en årlig konsumtion av minst 15 000 kWh el uppgick andra halvåret 2011 till 144 öre/kWh. Detta innebar en prissänkning med 2 öre/kWh (1 procent) jämfört med första halvåret 2011 och en höjning med 1 öre jämfört med andra halvåret 2010.

4A. Elpriser för hushållskunder, undersökningsmetod fr.o.m. 2007

Electricity prices for household customers, method as of 2007

Genomsnittligt totalpris		Kundgrupp				
		DA	DB	DC	DD	DE
Pris inkl nät, skatt och moms öre/kWh						
2007	jan-juni	250	145	144	128	114
2007	juli-dec	270	161	150	136	122
2008	jan-juni	269	176	159	139	127
2008	juli-dec	293	193	172	149	136
2009	jan-juni	277	195	174	149	140
2009	juli-dec	285	189	171	148	135
2010	jan-juni	337	195	180	156	143
2010	juli-dec	309	197	182	158	143
2011	jan-juni	325	204	187	161	146
2011	juli-dec	309	203	186	161	144

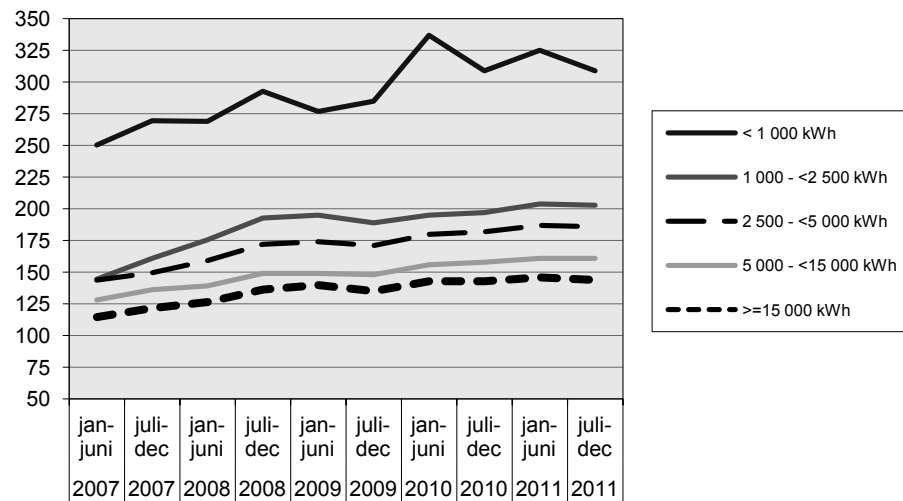
Kundindelning efter konsumtion

Kundgrupp	Årlig konsumtion, kWh
DA	< 1 000
DB	1 000 - <2 500
DC	2 500 - <5 000
DD	5 000 - <15 000
DE	>=15 000

Elpriser för hushållskunder, undersökningsmetod fr.o.m. 2007

Electricity prices for household customers, method as of 2007

Öre/kWh

**Lägre elpriser för industrin andra halvåret 2011**

Det genomsnittliga totalpriset på el som industrikunder betalade sjönk genomgående för de sex redovisade kundgrupperna under andra halvåret 2011, jämfört med halvåret dessförinnan. Även jämfört med andra halvåret 2010 sjönk priserna för alla sex grupperna men i mindre omfattning.

4B. Elpriser för industrikunder, undersökningsmetod fr.o.m. 2007

Electricity prices for industrial customers, method as of 2007

Genomsnittligt totalpris		Kundgrupp					
		IA	IB	IC	ID	IE	IF
Pris inkl nät och skatt (exkl. moms) öre/kWh							
2007	jan-juni	89	67	57	48	44	43
2007	juli-dec	89	70	61	54	49	48
2008	jan-juni	104	75	65	58	52	52
2008	juli-dec	117	86	76	68	61	61
2009	jan-juni	124	83	72	64	57	54
2009	juli-dec	121	81	72	62	58	52
2010	jan-juni	131	89	79	70	68	64
2010	juli-dec	137	88	78	68	65	61
2011	jan-juni	144	90	80	70	64	60
2011	juli-dec	135	85	76	65	56	51

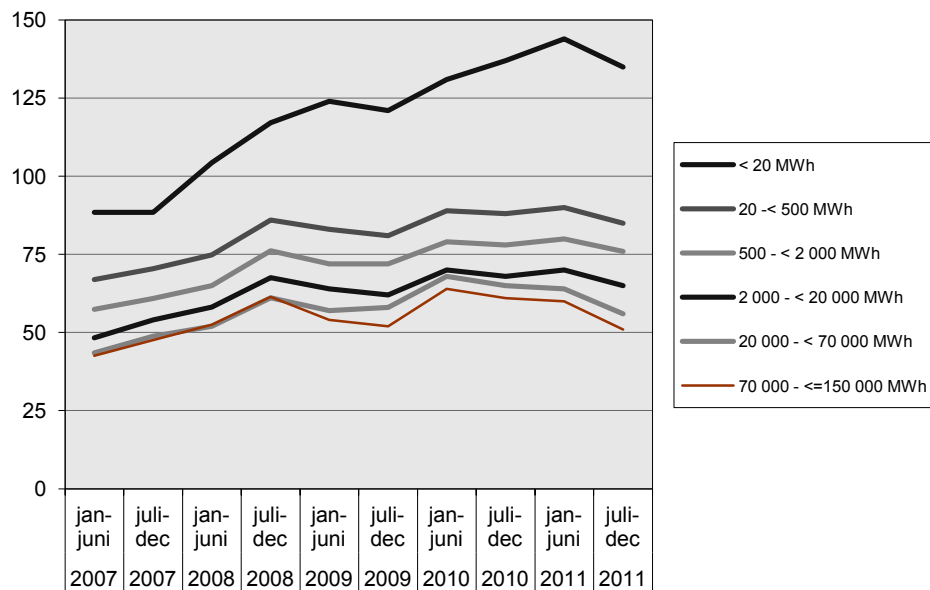
Kundindelning efter konsumtion

Grupp	Årlig konsumtion, MWh
IA	< 20
IB	20 - < 500
IC	500 - < 2 000
ID	2 000 - < 20 000
IE	20 000 - < 70 000
IF	70 000 - <= 150 000

Elpriser för industrikunder, undersökningsmetod fr.o.m. 2007

Electricity prices for industrial customers, method as of 2007

Öre/kWh

**Naturgaspriset för hushållskunder steg andra halvåret 2011**

Det genomsnittliga totalpriset på naturgas som hushållskunder betalade steg för de tre redovisade kundgrupperna under andra halvåret 2011 jämfört med halvåret dessförinnan. Även jämfört med motsvarande period året innan steg naturgaspriset för de tre kundgrupperna. En bidragande orsak till högre naturgaspriser för hushållskunder under 2011 kan vara att de allmänna energi- och miljöskatterna på naturgas höjdes med 5,8 öre/kWh fr.o.m. 2011.

4C. Naturgaspriser för hushållskunder, undersökningsmetod fr.o.m. 2007

Gas prices for household customers, method as of 2007

Genomsnittligt totalpris		Kundgrupp		
		D1	D2	D3
Pris inkl nät, skatt och moms öre/kWh				
2007	jan-juni	122	86	84
2007	juli-dec	121	85	84
2008	jan-juni	126	90	87
2008	juli-dec	144 ¹	102	99
2009	jan-juni	130 ¹	97	93
2009	juli-dec	149 ¹	100	93
2010	jan-juni	150 ¹	101	96
2010	juli-dec	157 ¹	101	93
2011	jan-juni	160 ¹	109	100
2011	juli-dec	169	110	101

1) Korrigerade värden 2010-02-24 enligt SCB:s webbplats.

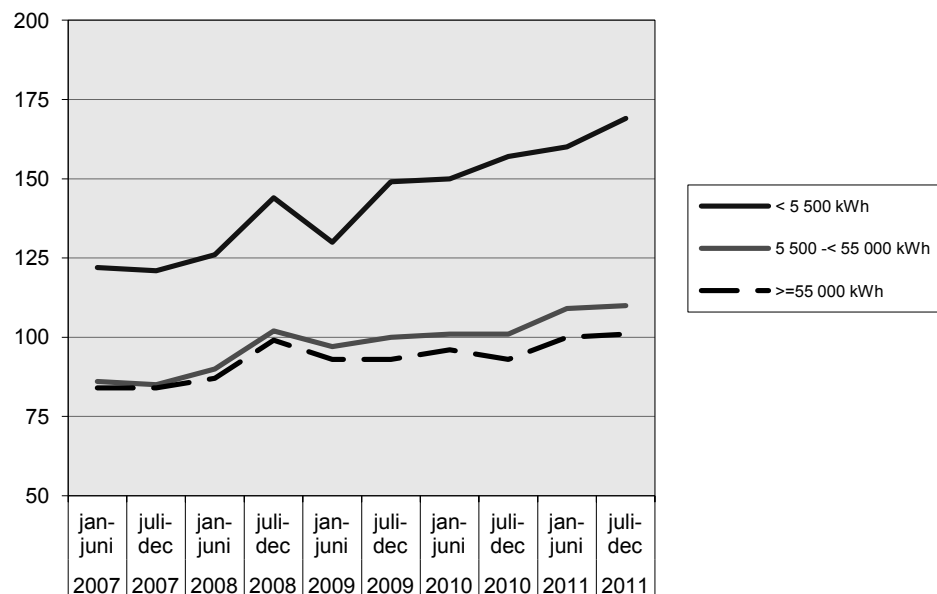
Kundindelning efter konsumtion

Grupp	Årlig konsumtion, kWh
D1	< 5 500
D2	5 500 -< 55 000
D3	>=55 000

Naturgaspriser för hushållskunder, undersökningsmetod fr.o.m. 2007

Gas prices for household customers, method as of 2007

Öre/kWh

**Naturgaspriset för industrikunder steg andra halvåret 2011**

Det genomsnittliga totalpriset på naturgas som industrikunder betalade steg för de fem redovisade kundgrupperna under andra halvåret 2011 jämfört med halvåret dessförinnan. Även jämfört med andra halvåret 2010 var naturgaspriserna högre för de fem kundgrupperna under andra halvåret 2011.

Den höjning av de allmänna energi- och miljöskatterna på naturgas som gjorts fr.o.m. 2011 påverkar inte industrikunder lika mycket som hushållskunder.

4D. Naturgaspriser för industrikunder, undersökningsmetod fr.o.m. 2007

Gas prices for industrial customers, method as of 2007

Genomsnittligt totalpris		Typkundsgrupp				
		11	12	13	14	15
		Pris inkl nät och skatt (exkl. moms) öre/kWh				
2007	jan-juni	50	46	41	34	..
2007	juli-dec	53	47	42	37	..
2008	jan-juni	60	54	48	44	46
2008	juli-dec	65	58	52	44	41
2009	jan-juni	56	50	43	36	36
2009	juli-dec	62	57	47	41	39
2010	jan-juni	58	51	43	41	38
2010	juli-dec	59	51	46	41	39
2011	jan-juni	59	53	46	44	39
2011	juli-dec	63	58	54	47	44

.. Uppgift inte tillgänglig eller ej möjlig att redovisa av sekretesskäl.

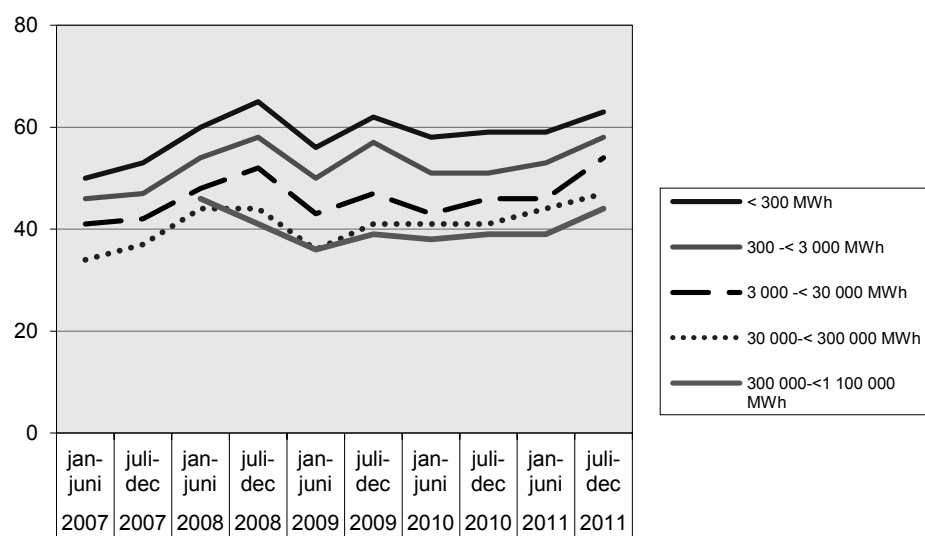
Kundindelning efter konsumtion

Grupp	Årlig konsumtion, MWh
I1	< 300
I2	300 -< 3 000
I3	3 000 -< 30 000
I4	30 000 -< 300 000
I5	300 000 -< 1 100 000

Naturgaspriser för industrikunder, undersökningsmetod fr.o.m. 2007

Gas prices for industrial customers, method as of 2007

Öre/kWh



5. Priser, Fjärrvärme och eldningsolja

Fjärrvärmepriser för flerbostadshus

SCB:s undersökning om fjärrvärmepriser för flerbostadshus är en delundersökning till Producentprisindex, PPI, vilket fastställs varje månad. Resultat från undersökningen används även i beräkningar inom Nationalräkenskaperna.

Fjärrvärmepriser för flerbostadshus avser den 15:e i varje månad.

Priserna avser flerfamiljshus som fjärrvärmeleverantörerna anser vara genomsnittliga och insamlas dels för det fasta priset och dels för det rörliga priset, som läggs ihop till ett pris i kr/MWh. 15 fjärrvärmebolag tillfrågas i undersökningen och inget bortfall förekommer, uppgiftslämnarplikt föreligger. De lämnade svaren viktas ihop till ett medelpris i kr/MWh (inkl. moms).

5A. Fjärrvärmepriser (inkl. moms) för flerbostadshus januari 2001 – december 2011

District heating prices for multi-dwelling buildings
January 2001 – December 2011

Månad	Medelpris, kr/MWh										
	2001	2002	2003	2004	2005	2006	2007	2008	2009	2010	2011
Jan	530,2	589,4	616,9	664,7	688,6	692,2	705,5	732,6	769,4	786,7	799,8
Feb	531,4	590,4	619,5	664,7	688,5	693,6	705,4	735,7	769,4	786,7	799,8
Mars	531,5	590,5	619,6	657,6	682,3	687,3	705,5	735,8	769,4	786,7	799,8
April	496,2	542,7	570,2	634,3	642,5	657,2	683,0	710,7	731,5	748,7	767,7
Maj	430,5	446,7	493,8	534,4	531,2	541,0	563,2	587,1	597,5	591,3	592,1
Juni	413,4	427,8	471,3	504,4	506,4	517,8	537,6	565,9	574,9	568,5	583,7
Juli	413,3	427,8	480,1	505,6	506,4	517,8	537,6	566,0	574,9	568,5	583,7
Aug	431,1	443,3	480,0	505,5	506,3	517,7	537,6	566,0	574,9	570,5	583,7
Sept	431,1	443,4	480,0	514,0	528,3	541,7	561,9	594,1	603,1	597,9	621,6
Okt	521,1	544,8	547,6	582,9	598,6	618,3	634,6	682,6	723,8	747,2	760,3
Nov	538,4	585,2	598,7	656,9	682,5	688,6	699,7	730,3	743,5	766,5	767,7
Dec	539,8	600,1	634,6	665,0	688,7	695,0	706,2	736,4	769,4	788,7	799,8

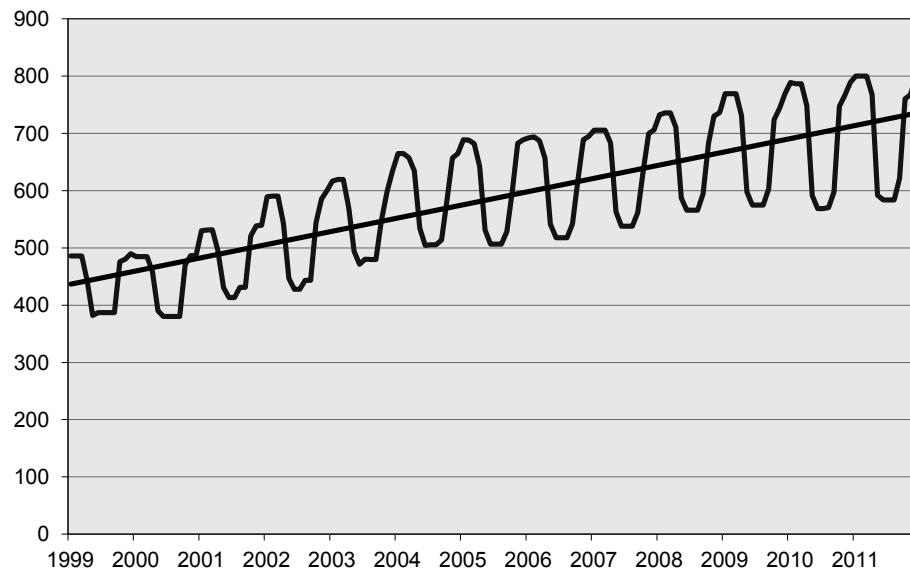
Fjärrvärmepriset för flerbostadshus har i allmänhet varit högre varje månad jämfört med motsvarande månad året innan under den redovisade perioden från 2001 och framåt. Undantag från detta förekom med sjunkande fjärrvärmepriser under maj – september 2010. Därefter har priset fortsatt att stiga. Fjärrvärmepriset under fjärde kvartalet 2011 var högre än under motsvarande kvartal året innan. Prishöjningen uppgick till 11,1 kr/MWh (1 procent) i december 2011 jämfört med december 2010.

Fjärrvärmepriset hos vissa av de större leverantörerna varierar med relativt kraftiga skillnader över året, och detta får också genomslag i statistiken. Priset är lägst under juni – augusti och högst under januari – mars.

Fjärrvärmepriser för flerbostadshus januari 2001 – december 2011, kr/MWh

District heating prices for multi-dwelling buildings

Medelpris, kr/MWh



Pris för eldningsolja till villakunder

Pris för eldningsolja till villakunder hämtas från en delundersökning till Konsumentprisindex, KPI. Priserna avser den 15:e i varje månad. Priser insamlas för eldningsolja klass 1. Priser samlas in för grundpris samt eventuella ortstillägg och rabatter. De lämnade svaren viktas ihop till ett medelpris, inkl. skatt och moms.

Totalpriset på eldningsolja har under fjärde kvartalet 2011 varit rekordhøgt. I november noterades det högsta priset någonsin, 13 914 kr/m³. Tidigare månadsrekord är från juli 2008. I slutet av fjärde kvartalet 2011, i december sjönk priset tillbaka något. Det var då 3 procent högre än i september 2011. Priset på eldningsolja uppgick i december 2011 till 13 756 kr/m³. Jämfört med december 2010 innebär det en höjning med 1 420 kr/m³ (ca 12 procent).

5B. Pris för eldningsolja (inkl. skatt och moms) till villakunder januari 2001 – december 2011

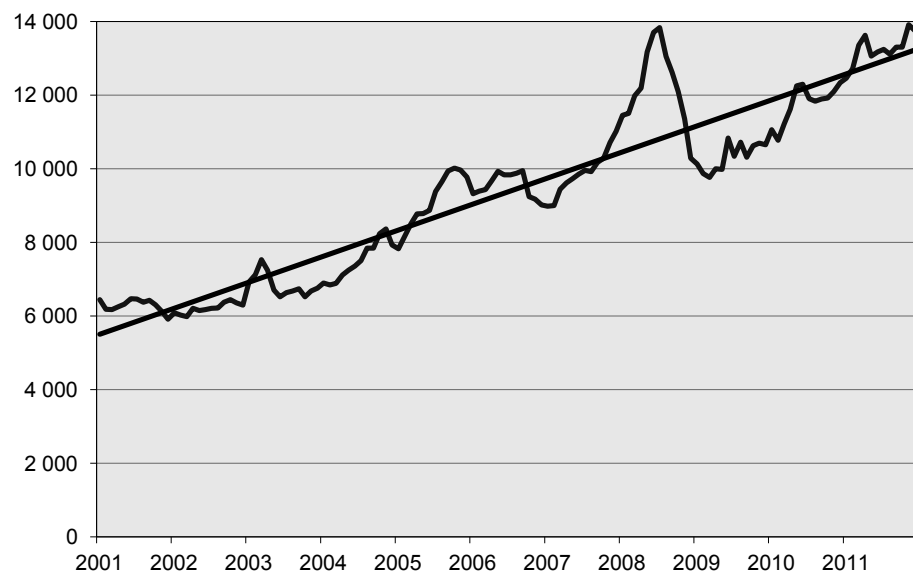
Heating oil prices for customers in detached houses
January 2001 – december 2011

Månad	Medelpris kr/ m ³										
	2001	2002	2003	2004	2005	2006	2007	2008	2009	2010	2011
Jan	6 445	6 087	6 926	6 900	7 825	9 320	8 980	11 453	10 129	11 064	12 463
Feb	6 186	6 031	7 126	6 846	8 155	9 389	8 998	11 506	9 868	10 774	12 720
Mars	6 180	5 986	7 533	6 886	8 505	9 437	9 442	11 985	9 768	11 215	13 362
April	6 251	6 210	7 243	7 114	8 775	9 668	9 620	12 192	9 999	11 623	13 627
Maj	6 324	6 151	6 704	7 245	8 786	9 930	9 728	13 171	9 982	12 253	13 064
Juni	6 470	6 174	6 521	7 355	8 868	9 835	9 856	13 704	10 835	12 301	13 178
Juli	6 464	6 210	6 637	7 504	9 388	9 836	9 956	13 835	10 340	11 907	13 244
Aug	6 372	6 221	6 682	7 843	9 653	9 883	9 922	13 052	10 719	11 835	13 111
Sept	6 426	6 378	6 739	7 845	9 942	9 951	10 177	12 623	10 314	11 894	13 308
Okt	6 308	6 447	6 520	8 234	10 020	9 249	10 290	12 101	10 625	11 921	13 303
Nov	6 120	6 361	6 681	8 369	9 969	9 176	10 716	11 360	10 699	12 096	13 914
Dec	5 914	6 301	6 761	7 932	9 776	9 015	11 017	10 287	10 655	12 336	13 756
Medel- tal året	6 288	6 213	6 839	7 506	9 139	9 557	9 892	12 272	10 328	11 768	13 254

Pris för eldningsolja till villakunder januari 2001 – december 2011. Kr/m³

Heating oil prices for customers in detached houses
January 2001 – December 2011

Medelpris, kr/m³



6. Skatter

Utöver utgifter för överförd och använd energi tillkommer för energianvändaren att betala gällande skatter på energiområdet. Dessutom tillkommer moms (avdragsgill för företag) på summan av priset för använd och överförd energi och för de särskilda energiskatterna. I tablerna 6A och 6B anges skatter för 2010 och 2011 som direkt eller indirekt påverkar totalnivån för de energipriser som är aktuella i denna publikation. För bränslen och drivmedel finns t.ex. flera skattesatser, som varierar av olika skäl. För detaljerad information hänvisas till Skatteverket.

I tablåernas kolumner ”Total skatt” är i förekommande fall flera typer av punktskatter hopslagna, t.ex. energiskatt och koldioxidskatt. Endast några små förändringar har gjorts fr.o.m. 2011 av de skattesatser som redovisas här, jämfört med 2010.

Punktskatt på elanvändning har funnits i Sverige sedan 1951. Den allmänna elskatten har ändrats vid varje årsskifte under ett stort antal år, med som regel höjningar. Fr.o.m. 1 januari 2011 höjdes den allmänna elskatten med 0,3 öre/kWh till 28,3 öre/kWh med undantag för ett antal kommuner i norra Sverige. Dessa har sedan tidigare lägre elskatt och fick en höjning fr.o.m. 1 januari 2011 med 0,2 öre/kWh till 18,7 öre/kWh. För elanvändning i vissa industriella processer och i växthus är elskatten oförändrad med 0,5 öre/kWh, vilket den varit sedan den infördes 1 juli 2004.

6A. Allmänna energi- och miljöskatter under 2010 och 2011

General energy and environment taxes 2010 and 2011

Bränslen	2010		2011		Förändring	
	Total skatt i kronor	Skatt, öre/kWh	Total skatt i kronor	Skatt öre/kWh	öre/kWh	procent
Eldningsolja 1, kr/m ³ (<0,05 % svavel)	3 804	38,2	3 814	38,3	0,1	0,0
Kol, kr/ton (0,5% svavel)	3 108	41,1	3 380	44,7	3,6	8,8
Naturgas, kr/1000 m ³	2 512	22,7	3 139	28,5	5,8	25,0
<i>Elanvändning</i>						
El, norra Sverige, öre/kWh ¹⁾		18,5		18,7	0,2	0,1
El, övriga Sverige, öre/kWh		28,0		28,3	0,3	0,1
<i>Industri</i>						
Elanvändning, industriella processer + växthus, öre/kWh		0,5		0,5	0,0	0,0

Anm: Utöver skatterna tillkommer moms med 25% (avdragsgill för företag och industri)

Källa: Skatteverket, Energimyndighetens bearbetning

- 1) Norrbottens län – Samtliga kommuner
 Västerbottens län – Samtliga kommuner
 Jämtlands län – Samtliga kommuner
 Västernorrlands län – Sollefteå, Ånge och Örnsköldsviks kommuner
 Gävleborgs län – Ljusdals kommun
 Dalarnas län – Malung-Sälén, Mora, Orsa och Älvdalens kommuner
 Värmlands län – Torsby kommun

6B. Energi och miljöskatter för industri, jordbruk, skogsbruk och vattenbruk 1 januari 2011 jämfört med 1 januari 2010

Energy and environment taxes for industry, agriculture, forestry and aquaculture 1 January 2011 compared to 1 January 2010

Bränslen	2010		2011		Förändring	
	Total skatt i kronor	Skatt, öre/kWh	Total skatt i kronor	Skatt, öre/kWh	öre/kWh	i procent
Eldningsolja 1, kr/m ³ (<0,05 % svavel)	633	6,4	1 144	11,5	+5,1	79,7
Kol, kr/ton (0,5% svavel)	701	9,3	969	12,8	3,5	37,6
Naturgas, kr/1000 m ³	474	4,3	942	8,6	4,3	100,0

Källa: Skatteverket, Energimyndighetens bearbetning

Det kan ofta vara svårt att se de ingående delarna av ett totalt pris för energi. Inte minst gäller det priserna för el vilka varierar beroende på typ av kund, avtalsform, volym använd el och vald elleverantör (elhandlare). Den geografiska belägenheten avgör också elskatten för vanliga elkonsumenter. I syfte att förklara hur stor andel elnätspris, elenergipris, energiskatt resp. moms utgör av det totala elpriset beskrivs tre exempel.

I tablå 6C med åtföljande diagram visas årskostnaden för el under 2011 för tre typkunder. De angivna priserna är tagna från avsnitt 1 och 2 och är enbart giltiga för dessa tre exempel. I exemplen har det genomsnittliga elenergipriset för 1-årsavtal i januari i år använts, i likhet med tidigare års beräkningar. Eftersom erbjudet pris för 1-årsavtal för januari 2011 var förhållandevis högt blir totalkostnaderna i exemplen också höga. Ökat elnätspris och något höjd energiskatt bidrar även till ökad totalkostnad. I exemplen beräknas skatten efter den högsta skattesatsen, vilken gäller för den stora merparten av kommuner i Sverige. På liknande sätt kan årskostnaden för andra typkunder och avtalsformer beräknas.

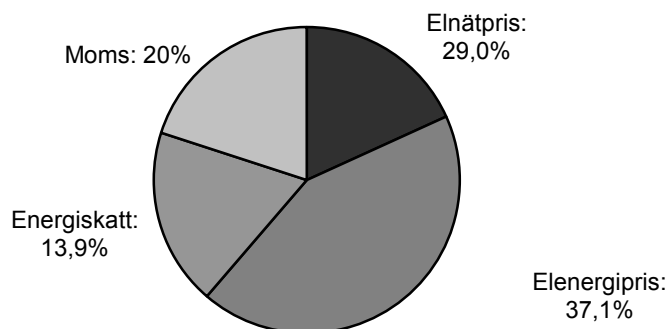
6C. Exempel på årskostnad under 2011 för el för tre typkunder i södra Sverige som antas ha ett 1-årsavtal avseende kalenderåret 2011

Example of yearly cost in 2011 for electricity and three types of customers in southern Sweden who are assumed to have a 1-year contract for the calendar year 2011

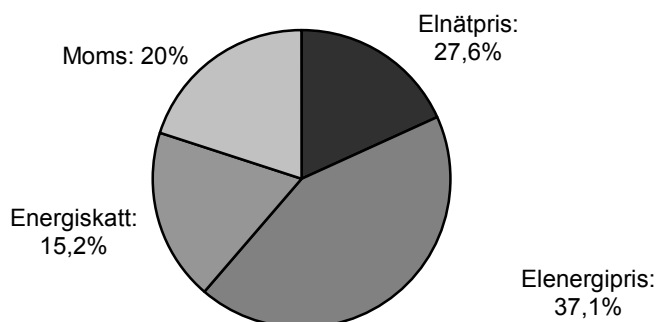
Typkund	Elnätpris	Elenergipris	Summa före skatter	Energiskatt	Moms 25% pålägg	Summa skatter	Totalt pris inkl. skatter
Lägenhet med årsförbrukning 2 000 kWh							
- pris öre/kWh	59,1	75,7	134,8	28,3	40,78	69,08	203,88
- pris i kr	1 182	1 514	2 696	566	815,5	1 381,5	4 077,50
- andel i procent av totalpriset	29,0	37,1	66,1	13,9	20,0	33,9	100,0
Villa utan elvärme med årsförbrukning 5 000 kWh							
- pris öre/kWh	51,3	68,9	120,2	28,3	37,13	65,43	185,63
- pris i kr	2 565	3 445	6 010	1 415	1 856,25	3 271,25	9 281,25
- andel i procent av totalpriset	27,6	37,1	64,7	15,2	20,0	35,2	100,0
Villa med elvärme, årsförbrukning 20 000 kWh							
- pris öre/kWh	27,6	65,4	93,0	28,3	30,33	58,63	151,63
- pris i kr	5 520	13 080	18 600	5 660	6 065	11 725	30 325
- andel i procent av totalpriset	18,2	43,1	61,3	18,7	20,0	38,7	100,0

Fördelning i procent av årskostnaden 2011 för en lägenhetskund i södra Sverige med årsförbrukning på 2 000 kWh och 1-årsavtal

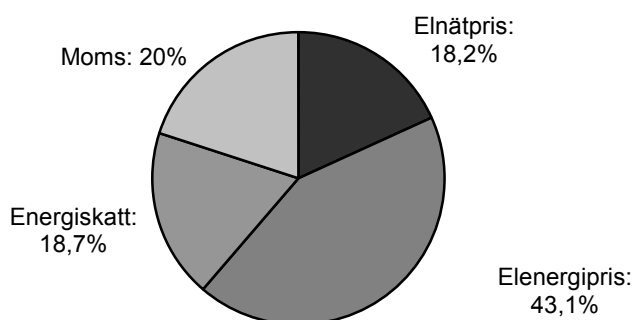
Distribution in percent of annual cost 2011 for a customer in an apartment in southern Sweden with annual usage of 2 000 kWh and 1-year contract

**Fördelning i procent av årskostnaden 2011 för en villakund utan elvärme i södra Sverige med årsförbrukning på 5 000 kWh och 1-årsavtal**

Distribution in percent of annual cost 2011 for a customer in a detached house without electric heating in southern Sweden with an annual usage of 5 000 kWh and a 1-year contract

**Fördelning i procent av årskostnaden 2011 för en villakund med elvärme i södra Sverige med årsförbrukning på 20 000 kWh och 1-årsavtal**

Distribution in percent of annual cost 2011 for a customer in a detached house with electric heating in southern Sweden with an annual usage of 20 000 kWh and a 1-year contract



I tablå 6D jämförs årskostnaden för åren 2010 och 2011 med samma exempel som finns i tablå 6C. Den beräknade totala årskostnaden för de tre exemplen

ökar med 10,2 till 12,0 procent för 2011 jämfört med året innan. Detta beror främst på att erbjudet elenergipris för 1-årsavtal, som används i exemplen, var relativt högt just i januari 2011. Månaderna efter januari var priserna lägre. Vidare påverkar det höjda elnätspriset och den något höjda energiskatten totalpriset uppåt.

Observera att detta är fortfarande endast exempel på kostnad för tre typkunder som antas ha exakt samma typ av avtal under både 2010 och 2011. Generella slutsatser för hela elmarknaden under ett år kan vara olämpliga att dra från dessa exempel. Den exemplifierade avtalsformen (1-årsavtal) innehas f.n. endast av cirka 17 procent av samtliga elkunder. Uppgift om exakt andel 1-årsavtal för de angivna typkunderna saknas, den kan vara både högre eller lägre än 17 procent.

6D. Jämförelse av årskostnad för el mellan 2010 och 2011 för de tre exemplifierade typkunderna i tablå 6C.

Example of yearly costs between 2010 and 2011

Typkund	Elnät- pris	Elener- gipris	Summa före skatter	Energi- skatt	Moms 25% pålägg	Summa skatter	Totalt pris inkl. skatter
Lägenhet med årsförbrukning på 2 000 kWh							
- pris i kr 2010	1124	1 276	2 400	560	740	1300	3700
- pris i kr 2011	1182	1 514	2 696	566	815,5	1381,5	4077,5
- förändring i kr	58	238	296	6	75,5	81,5	377,5
- förändring i procent	5,2	18,7	12,3	1,1	10,2	6,3	10,2
Villa utan elvärme med årsförbrukning på 5 000 kWh							
- pris i kr 2010	2445	2 865	5 310	1 400	1 677,50	3 078	8 388
- pris i kr 2011	2565	3 445	6 010	1 415	1 856,25	3 271,25	9 281,25
- förändring i kr	120	580	700	15	178,75	193,25	893,25
- förändring i procent	4,9	20,2	13,2	1,1	10,7	6,3	10,6
Villa med elvärme, årsförbrukning på 20 000 kWh							
- pris i kr 2010	5240	10 820	16 060	5 600	5 415	11 015	27 075
- pris i kr 2011	5520	13 080	18 600	5 660	6 065	11 725	30 325
- förändring i kr	280	2260	2540	60	650	710	3250
- förändring i procent	5,3	20,9	15,8	1,1	12,0	6,4	12,0

7. Byten av elleverantör

Byten av elleverantör (elhandelsföretag)

Tablå 7A och diagrammet nedan visar antal byten av elleverantör (elhandelsföretag) som kunder gjort till sin elanläggning (i bostad, företag etc.). Varje elanläggning som får en annan elleverantör räknas som ett byte. Bytena administreras av företag med nätkoncession för el. Tabellen visar antal byten per månad med fördelning efter kundkategori (hushåll resp. andra). Januari har varit den viktigaste bytesmånaden, framför allt för icke hushållskunder. Uppgifter finns insamlade sedan april 2004. Alla uppgifter ligger också inlagda i en statistikdatabas som kan nås via SCB:s webb.

Smärre revideringar av tidigare lämnade uppgifter sker regelmässigt av denna statistik.

7A. Antal byten efter kundkategori januari 2010 – december 2011.

Prel. uppgifter

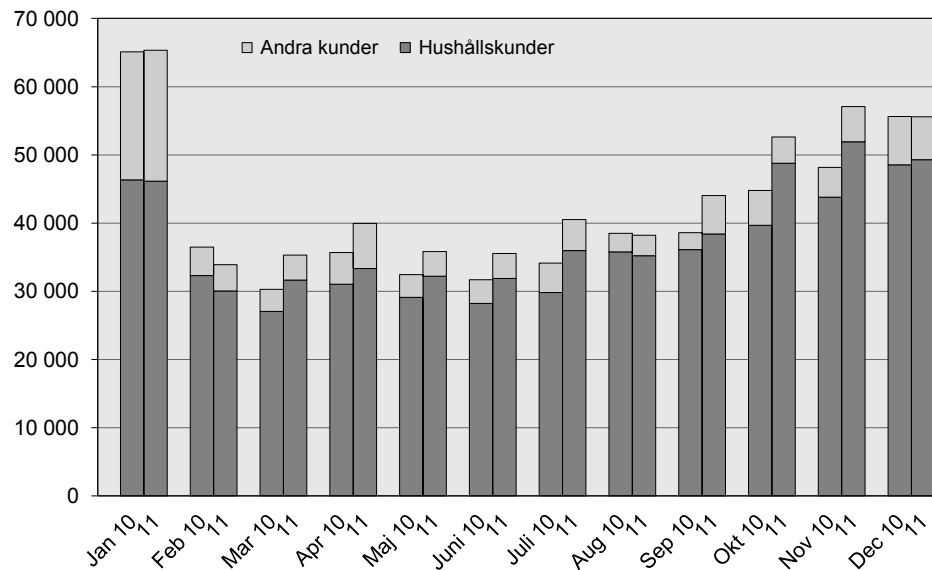
Number of switches of suppliers by customer category. Prel. data

År	Månad	Hushållskunder	Andra kunder	Totalt
2010	januari	46 320	18 774	65 094
	februari	32 306	4 181	36 487
	mars	27 049	3 225	30 274
	april	31 026	4 649	35 675
	maj	29 102	3 308	32 410
	juni	28 202	3 475	31 677
	juli	29 821	4 287	34 108
	augusti	35 750	2 747	38 497
	september	36 077	2 508	38 585
	oktober	39 649	5 130	44 779
	november	43 786	4 355	48 141
	december	48 520	7 090	55 610
2011	januari	46 111	19 235	65 346
	februari	30 034	3 850	33 884
	mars	31 631	3 661	35 292
	april	33 305	6 615	39 920
	maj	32 216	3 573	35 789
	juni	31 874	3 634	35 508
	juli	35 956	4 565	40 521
	augusti	35 206	2 986	38 192
	september	38 399	5 625	44 024
	oktober	48 750	3 853	52 603
	november	51 897	5 155	57 052
	december	49 260	6 311	55 571

Antal byten av elleverantör som gjorts januari 2010 – december 2011 efter kundkategori

Number of switches of suppliers January 2010 – December 2011

Antal byten



Den beräknade bytesvolymen för de kunder som bytt elleverantör är vanligen högst i januari. Förklaringen till detta är att kategorin Andra kunder dvs. företag m.fl. icke hushällskunder har, jämfört med hushållen, en mycket stor elanvändning.

7B. Beräknad bytesvolym i GWh efter kundkategori och tid

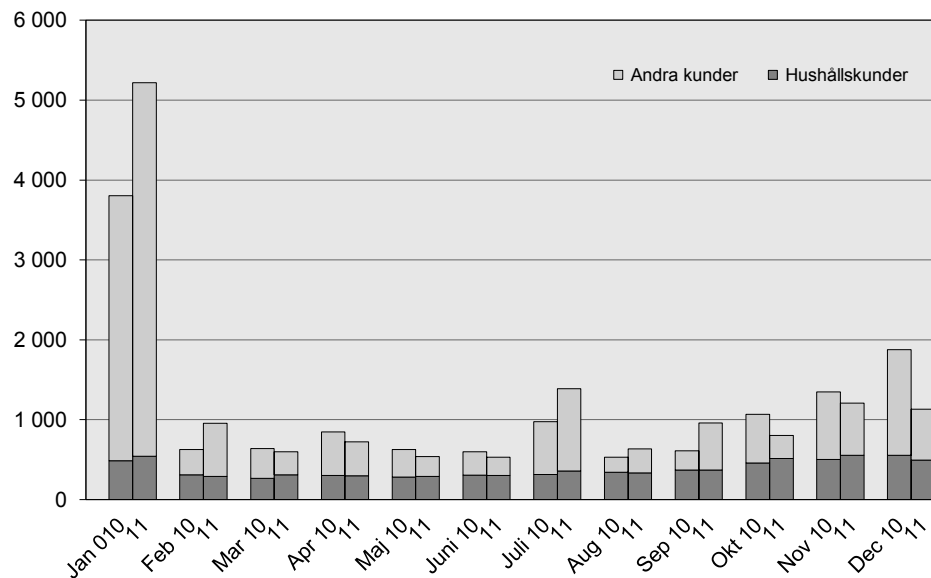
Estimated volume of switches in GWh by customer category and time

År	Månad	Hushällskunder	Andra kunder	Totalt
2010	januari	484	3 318	3 802
	februari	310	316	626
	mars	266	371	637
	april	302	542	844
	maj	282	343	625
	juni	305	292	597
	juli	314	658	972
	augusti	342	189	531
	september	367	241	608
	oktober	456	610	1 066
	november	503	845	1 348
	december	552	1 323	1 875
2011	januari	542	4 675	5 217
	februari	287	666	953
	mars	308	290	598
	april	298	423	721
	maj	288	251	539
	juni	299	232	531
	juli	355	1 032	1 387
	augusti	333	302	635
	september	368	588	956
	oktober	514	289	803
	november	553	652	1 205
	december	495	636	1 131

Beräknad bytesvolym i GWh efter kundkategori januari 2010 – december 2011

Estimated volume of change in GWh by customer category
January 2010 - December 2011

Bytesvolym i GWh



Hushållssektorns antal byten av elleverantör uppgick preliminärt till 149 907 under fjärde kvartalet 2011. Antalet är rekordhögt för ett kvartal sedan undersökningen började april 2004. Det innebär en ökning med 14 procent jämfört med fjärde kvartalet 2010. Från och med oktober 2011 ändrades ellagen så att det blev möjligt att byta elhandlare varje dag i månaden och att ett byte får ta högst 14 dagar att genomföra. Detta kan ha bidragit till det rekordhöga antalet byten kvartal fyra 2011.

För de senaste fyra kvartalen, kv 1 2011 – kv 4 2011 (=hela 2011), registrerades 464 639 byten vilket innebär en ökning med 9 procent jämfört med motsvarande period dessförinnan.

För andra kunder, främst företag, offentliga organ och organisationer, noteras antalet byten under kv 4 2011 till 15 319, en minskning med 8 procent jämfört med motsvarande kvartal 2010. För de senaste fyra kvartalen (hela 2011) har antalet byten för båda kundgrupperna tillsammans ökat med 9 procent jämfört med de fyra kvartalen dessförinnan, till 533 702. Detta innebär att 10,3 procent av landets cirka 5,2 miljoner uttagspunkter för el (elanläggningar med unikt anläggningsnummer) fått ny elleverantör under de senaste 4 kvartalen. I allmänhet har hushållskunderna endast en elanläggning som de kan byta elleverantör till, men vissa har flera, t.ex. också vid fritidshus. Ett företag eller offentligt organ har ofta ett flertal elanläggningar som de kan byta elleverantör till.

För hushållskunder ökade den totala elvolymen som omfattades av leverantörsbyten med 3 procent men den genomsnittliga elvolymen per byte minskade med 9 procent kvartal 4 2011 jämfört med motsvarande kvartal året innan. För de senaste fyra kvartalen, uppgick genomsnittsvolymen till 9 986 kWh/år (10,0 MWh/år) för de hushåll som bytt elleverantör.

7C. Antal byten, beräknad total årsvolym för dessa och genomsnittlig årsvolym per byte. Preliminära uppgifter

Number of switches, estimated total annual volume for these switches and average annual volume per switch. Preliminary information

	Kvartal		Förändr. %	Fyra kvartal		Förändr. %
	Kv 4 2010	Kv 4 2011		Kv 1 2010 - kv 4 2010	Kv 1 2011 - kv 4 2011	
Antal byten efter kundkategori						
Hushållskunder	131 955	149 907	14	427 608	464 639	9
Andra kunder	16 575	15 319	-8	63 729	69 063	8
Summa	148 530	165 226	11	491 337	533 702	9
Beräknad total årsvolym i GWh ¹⁾ efter kundkategori						
Hushållskunder	1 511	1 562	3	4 483	4 640	4
Andra kunder	2 778	1 577	-43	9 048	10 036	11
Summa	4 289	3 139	-27	13 531	14 676	8
Beräknad genomsnittlig årsvolym per byte i MWh ¹⁾ efter kundkategori						
Hushållskunder	11,5	10,4	-9	10,5	10,0	-5
Andra kunder	167,6	102,9	-39	142,0	145,3	2

1) Se information om energienheter på sidan 35.

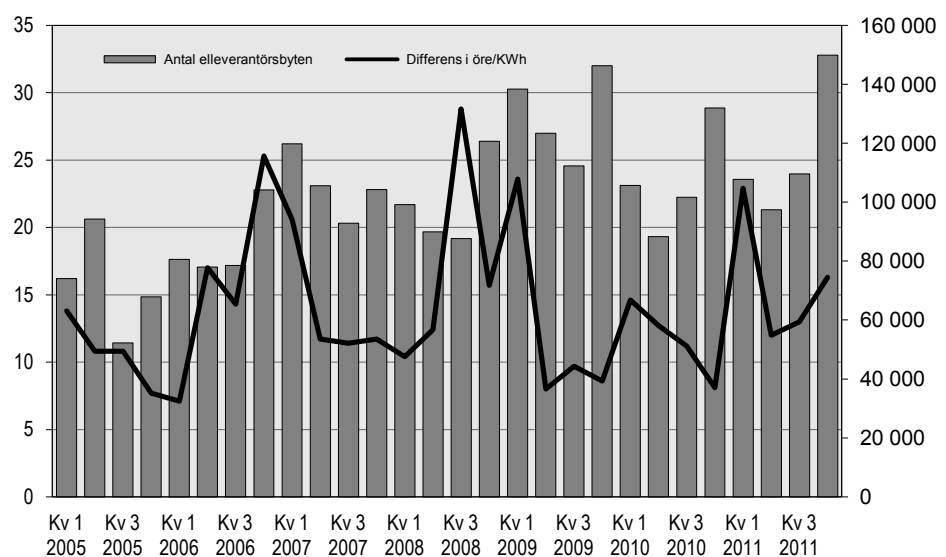
Nedanstående diagram visar antalet hushållskunder som bytt elhandelsföretag per kvartal. Som jämförelse visas den prisdifferens som funnits mellan högsta och lägsta pris hos elhandelsföretagen för ett 1-års avtal till en villakund med elvärme. Denna kundkategori har stor elanvändning och är vanligen mer pris-känslig än kunder med liten elanvändning.

Hushållskunders leverantörsbyten i förhållande till prisskillnaden mellan elhandelsföretagens erbjudna 1-årsavtal till villakunder med elvärme

Trends for supplier switches and price differences

Differens i öre/kWh¹⁾

Antal elleverantörsbyten



1) Differens mellan högsta och lägsta pris avser den 1:a dagen i respektive kvartal.

8. Byten av naturgasleverantör

Naturgasnätet i Sverige sträcker sig längs västkusten, från Trelleborg i söder till Stenungssund i norr och med en ledning från Halland till Gnosjö i Småland. Naturgasen distribueras f.n. till ett trettiotal kommuner. Naturgasmarknaden domineras av ett fåtal aktörer, såväl inom nät- som handelsverksamheten. En naturgasanvändare kan byta gasleverantör (gashandlare) men inte gasnätföretag.

För att följa kundaktiviteter på naturgasområdet efter avregleringen år 2007 genomför SCB en undersökning, med början år 2008, om kvartalsvisa byten av naturgasleverantör. Även denna undersökning görs på uppdrag av Energimyndigheten. Första året inhämtades uppgifter endast om antal anläggningar som berördes av kundbytena. Från och med år 2009 utökades undersökningen till att också omfatta och redovisa antal kunder som byter leverantör. Undersökningen tillfrågar nätföretag som innehar den del av nätet i vilken distributionen av naturgasen till slutkunderna sker, dessa företag administrerar bytena.

Under fjärde kvartalet 2011 bytte 43 hushåll och 17 övriga kunder naturgasleverantör. För övriga kunder omfattade leverantörsbytena 26 anläggningar. Jämfört med fjärde kvartalet året innan, minskade antalet anläggningar som berördes av bytena för hushåll, från 85 till 43. Även för övriga kunder minskade antalet anläggningar som fick ny leverantör från 49 till 26. Totalt sett minskade antalet byten kv 4 2011 med 65 jämfört med motsvarande kvartal 2010.

8A. Antal byten av naturgasleverantör under kv 1 2010 – kv 4 2011.

Reported switches of natural gas suppliers.

		Antal byten, berörda anläggningar.	
		Hushållskunder	Övriga kunder
2010	Kvartal 1	61	72
	Kvartal 2	58	33
	Kvartal 3	62	18
	Kvartal 4	85	49
2011	Kvartal 1	101	57
	Kvartal 2	88	15
	Kvartal 3	49	79
	Kvartal 4	43	26

Fakta om statistiken

Elnätpris

Elnätpriser för typkunder har inhämtats från de till Energimarknadsinspektionen inrapporterade nättarifferna. Undersökningen omfattar samtliga nätkoncessionsinnehavare för el som bedrev nätverksamhet i form av lokala nät den 1 januari 2010. Redovisningen i denna publikation avser följande typkunder:

Typkund 1	<i>Lägenhet</i> med årsförbrukning på 2 000 kWh.
Typkund 2	<i>Villa (utan elvärme)</i> med årsförbrukning på 5 000 kWh.
Typkund 3	<i>Villa (med elvärme)</i> med årsförbrukning på 20 000 kWh.
Typkund 4	Abonnent som bedriver <i>jord- eller skogsbruk</i> jämte anslutet hushåll med årsförbrukning om 30 000 kWh.
Typkund 5	<i>Näringsverksamhet</i> med årsförbrukning 100 MWh.
Typkund 6	<i>Småindustri</i> eller motsvarande med årsförbrukning på 350 MWh.

Regional redovisning slopad fr.o.m. 2008

T.o.m. 2007 grupperades nätföretagen in regionalt enligt NUTS2. Någon indelning av nätföretagen efter län har inte redovisats till SCB efter 2007, det har därför inte varit möjligt att göra en regional redovisning enligt NUTS2.

Statistiska mått

Priserna redovisas i tablå 1B som medelvärde, median och kvartiler av pris per kWh. Medelvärdet är ovägt och tar således inte hänsyn till företagens marknadsandelar. Medianen är variabelvärdet för det mittersta företaget då företagen ordnats efter variabelns storlek. Hälften av företagen har ett värde som är lägre än medianen och den första hälften av företagen ett värde som är högre. På motsvarande sätt har 25 procent av företagen ett värde som ligger i den undre kvartilen och 25 procent av företagen ett värde som ligger i den övre kvartilen.

Elenergipris – undersökning enligt nationella krav

Undersökningen omfattar de företag som vid aktuell tidpunkt sålde el till kunder över hela riket. Statistiken avser elenergi priser exkl. skatter som erbjuds kunderna av elleverantörerna (elhandelsföretagen).

Elenergi priserna har samlats in i form av fast och rörlig avgift. Priserna är angivna exklusive elenergiskatt och mervärdeskatt och redovisas enligt samma typkundsindelning som finns ovan under rubriken elnätpris.

Priset på el har angivits för de fem avtalstyperna *tillsvidarepris, avtal om rörligt pris, 1-årsavtal, 2-årsavtal och 3-årsavtal*. Prisuppgifterna är beräknade enligt den för kunden fördelaktigaste tariffen.

Tillsvidarepriset motsvarar närmast det tidigare tillämpade koncessionspriset.

För elhandelsföretagen har förutom typkundspriser uppgifter om antal kunder totalt och antal kunder per avtalstyp ingått i undersökningen.

Statistiken över elenergi priser används bland annat av elkonsumenter och företrädare för dessa för jämförelser av priser.

Statistiska mått

Priserna redovisas i tabellerna som ovägda medelvärden, öre/kWh.

Insamling

Elenergi priserna har insamlats via en webb-blankett. En påminnelse har skickats ut till de uppgiftslämnare som inte besvarat webb-blanketten. Det partiella bortfallet har delvis åtgärdats med hjälp av telefonkontakt.

Vissa typkunder förekommer inte hos en del företag vilket har gjort det svårt för dem att lämna begärda uppgifter. Eventuell undertäckning består av de elhandelsföretag som vid blankettens utsändning var okända i SCB:s register.

Nätpris för naturgas

Undersökningen genomförs fr.o.m. år 2008 för att följa prisutvecklingen på naturgasområdet efter avregleringen år 2007. Meningen är att, via enkätundersökning riktad till ägare av naturgasnät, få kännedom om nätavgifter den 1 januari för olika typkunder/förbrukarkategorier för hushålls- och industrikunder. Undersökningen genomförs av SCB på uppdrag av Statens energimyndighet, som är ansvarig för den officiella energistatistiken i Sverige.

El- och gaspriser enligt EG-direktiv

Undersökningen har genomförts sedan 1997 och regleras i ett EG-direktiv 90/377/EEC. Från och med undersökningstillfället den 1 juli 2007 har en ny insamlingsmetod tillämpats. Metoden blev reglerad inom hela EU från den 1 januari 2008, men Sverige valde att följa förslaget redan den 1 juli 2007.

Den nya och tidigare metoden beskrivs utförligt i en rapport som finns både på Energimyndighetens och SCB:s webbplats.

Den största metodförändringen är att genomsnittliga priser för den senaste 6-månadersperioden nu efterfrågas. Tidigare undersökningar avsåg punktpriser på bestämda datum. Regleringen i EG-direktivet avser industriella slutförbrukare medan den för hushållen är frivillig.

Ny metod fr.o.m. juli 2007 – avseende andra halvåret 2007

I den nya metoden inhämtas genomsnittliga priser för senaste 6-månadersperiod, tidigare gällde punktpriser på bestämda datum. Ny är också indelningen av kunder efter årlig konsumtion. Av dessa skäl är inte resultaten enligt den nya metoden helt jämförbara med tidigare metod. Vissa bedömningar av prisutvecklingen kan ändå göras.

Utsändning av blanketter har skett som tidigare och de inkomna uppgifterna har bearbetats likartat tidigare rutiner. Nytt är emellertid att uppgifter om hushållens elpriser också samlas in genom enkät till berörda uppgiftslämnare inom elsektorn. Tidigare erhöles priserna från en delundersökning till KPI.

Resultat från undersökningen publiceras på SCB:s webbplats cirka två månader efter referensdatum. Eurostat erhåller likaså resultat vid samma tidpunkt och resultaten publiceras i publikationerna Statistics in Focus och Electricity prices.

Statistikens tillförlitlighet

Undersökningen bygger på ett EG-direktiv. Detta medför att specifika svenska förhållanden inte alltid har kunnat beaktas; indelning av typkundskategorier är ett sådant exempel. Vissa typkunder förekommer inte hos en del företag och det har gjort det svårt för dem att lämna begärda uppgifter.

Fjärrvärmepriser för flerbostadshus

Undersökningen om fjärrvärmepriser för flerbostadshus är en delundersökning till Producentprisindex, PPI, vilket fastställs av SCB varje månad. Resultat från undersökningen används även i beräkningar inom Nationalräkenskaperna.

Fjärrvärmepriserna för flerbostadshus baseras på en urvalsundersökning vilken genomförs av SCB som också är statistikansvarig myndighet. Ett sannolikhetsurval av 15 fjärrvärmeföretag dras från alla företag som levererar fjärrvärme. Urvalet är gjort med PPS-metoden. Uppgiftslämnarplikt föreligger och inget bortfall förekommer.

Priserna avser ett flerfamiljshus och insamlas dels för den fasta avgiften och dels för den rörliga avgiften. Priserna är inklusive energiskatter och moms och mäts efter förbränning och leverans till kund.

Uppgifterna avser den 15:e i varje månad.

Vid beräkningen av medelpriset varje månad vägs företagens uppgifter samman till en total med vikten för respektive företag, dvs. det framräknas ett viktat medelpris. Vikten härleds från företagets årsförsäljning mätt i kvantitet. För respektive kalenderår används vikter som avser årsförsäljningen två år tidigare. Vikterna beräknas från uppgifter som erhållits i undersökningen "Årlig energistatistik (el, gas och fjärrvärme)" vid SCB. Dessa beräkningar är normalt klara i oktober avseende kalenderåret innan och vikterna används i kommande kalenderårs medelprisberäkningar.

Pris för eldningsolja till villakunder

Undersökningen genomförs av SCB och är en delundersökning i Konsumentprisindex, KPI. SCB är statistikansvarig myndighet.

Priset avser eldningsolja klass 1 och avser grundpris samt eventuella ortstillägg och rabatter inkl. skatt och moms. Priserna avser den 15:e i varje månad. De lämnade svaren viktas ihop till ett medelpris.

Skatter

Fr.o.m. 2008 publiceras uppgifter om förekommande skatter för de energipriser som redovisas i denna publikation. Uppgifterna är hämtade från Skatteverket och Energimyndigheten. Aktuella uppgifter för 2011 redovisas.

Byten av elhandelsföretag (elleverantör)

Undersökningen om byten av elleverantör (elhandelsföretag) ingår i den månatliga elstatistiken som produceras av SCB sedan april 2004 på uppdrag av Statens energimyndighet. Uppgiftslämnare till SCB är företag med nätkoncession för el, vilka administrerar alla byten av elleverantör. Endast de byten som gjorts genom elkundens aktiva val av ny elleverantör på befintlig adress ingår i statistiken. Byten i samband med flyttning eller orsakade av förändringar hos elleverantörerna ingår inte. Detta innebär att avtal som har omförhandlats med kundens nuvarande elleverantör inte heller ingår i statistiken.

Statistiken över byten av elhandelsföretag används för att följa kundernas aktivitet på marknaden. Intressenter är samhällets organ, näringslivets organisationer och enskilda företag.

Skyldighet att lämna uppgifter föreligger enligt lagen om den officiella statistiken (SFS 2001:99), förordningen om den officiella statistiken (SFS 2001:100), samt särskilda föreskrifter i Statens energimyndighets författningssamling (STEMFS 2006:1).

Insamlingen på SCB sker månadsvis via Internet (webb-blankett fylls i) utom i ett fåtal fall där uppgifterna kommer via e-post. Påminnelser sker via e-post eller telefon.

Undersökningsvariabler är antal byten av elhandelsföretag och beräknad årsvolym el för dessa. Alla administrerade byten som haft bytesdag under aktuell månad skall redovisas. Byten som skall rapporteras är de, vilka elkunden gör genom ett aktivt val av en ny leverantör på befintlig adress. Varje anläggning med unikt anläggnings-ID) som får nytt elhandelsföretag räknas som ett byte. Byten i samband med flyttning skall inte tas med och inte heller förändringar hos elleverantörerna, t.ex. ändrade ägarförhållanden. Fördelning sker på två kundgrupper, hushållskunder och andra kunder.

Kalendermånad är referensperiod och undersökningen är en totalundersökning med nästan försumbart bortfall. Imputering tillgrips i begränsad omfattning, revidering görs när korrekt uppgift inkommer. Revidering kan vid ev. behov göras upp till 23 månader bakåt i tiden. Uppgifterna granskas med rimlighetskontroller. Utstickande eller uppenbart felaktiga värden kontrolleras med uppgiftslämnarna och rättas i förekommande fall.

Tillförlitligheten är god, de uppgiftslämnande nätbolagen är neutrala i förhållande till elhandelsföretagen, vilka antingen vinner eller förlorar en elkund.

Redovisning och publicering sker av månadsstatistiken ca 5-6 veckor efter undersökningsmånadens utgång. Publiceringstidpunkten följer upprättad publiceringsplan både vad gäller månadsredovisning och i detta kvartalsvisa Statistiska meddelande. Månadsresultat från undersökningens början redovisas i SCB:s Statistikdatabas som kan nås från: www.scb.se

Byten av naturgasleverantör

Undersökningen genomförs fr.o.m. år 2008 för att följa kundaktiviteter på naturgasområdet efter avregleringen år 2007. Meningen är att, via enkätundersökning, få kännedom om leverantörsbyten kvartalsvis för hushållskunder respektive övriga kunder. Uppgiftslämnare är nätföretag som innehar den del av nätet i vilket distributionen av naturgasen till slutkunderna sker, dessa företag administrerar bytena. Undersökningen genomförs av SCB på uppdrag av Statens energimyndighet, som är ansvarig för den officiella energistatistiken i Sverige.

Teckenförklaring

Explanation of symbols

–	Noll	Zero
0	Mindre än 0,5	Less than 0.5
0	Mindre än 0,05	Less than 0.05
..	Uppgift inte tillgänglig eller för osäker för att anges	Data not available
.	Uppgift kan inte förekomma	Not applicable
k	Korrigerad uppgift	Corrected figure
r	Reviderad uppgift	Revised figure

Energienheter

Energy units

m ³	Kubikmeter	Cubic metres
kWh	Kilowattimmar = 1 000 Wh	Kilowatt-hours = 1 000 Wh
MWh	Megawattimmar = 1 000 kWh	Megawatt-hours = 1 000 kWh
GWh	Gigawattimmar = 1 000 MWh	Gigawatt-hours = 1 000 MWh
TWh	Terawattimmar = 1 000 GWh	Terawatt-hours = 1 000 GWh

In English

About the publication in general

This quarterly Statistical Report mainly presents prices for electricity and natural gas as well as switching of electricity and natural gas suppliers. In addition, information is included about prices for heating oil to homeowners and district heating to apartment dwellers. The Swedish Energy Agency is the statistical agency for this publication and the surveys that are included in this report, except for the two surveys where Statistics Sweden is the statistical agency.

Those surveys that make up the basis for publishing are several monthly surveys, a quarterly survey, a half yearly survey and two yearly surveys. The most recent results can be compared to previous periods. Descriptions of the surveys are found at the end of the publication.

Electricity prices (excluding taxes) presented according to national requirements

Mixed trends for electricity prices during fourth quarter of 2011

Price increases as well as price decreases occurred during the quarter.

The prices for standard contracts in December 2011 were SEK 0.02 - 0.008/kWh (0.3 - 1.1 percent) higher than in September 2011, depending on type of customer. The variable rate offered in December was, depending on the type of customer, SEK 0.014 - 0.015 per kWh, or 3.1-4.1 percent higher than in September of 2011. Prices for 1, 2 and 3-year contracts at the end of the fourth quarter of 2011 were SEK 0.031 - 0.049 per kWh lower (5.0 - 8.6 percent), depending on type of contract and customer, compared to the previous quarter.

A price comparison of the five types of contracts show that offered prices for variable rate contracts were consistently lower than for all other types of contracts at the end of the fourth quarter of 2011. 1-year contracts had the next lowest prices in the fourth quarter of 2011.

Compared to the fourth quarter of 2010, the offered prices were consistently lower for four of the five contract forms at the end of the fourth quarter of 2011. Compared to December 2010, prices for standard contracts were between 0.9 percent lower and 1.5 percent higher in December 2011. Contracts with variable rates were much lower in December 2011 than in December 2010, or 51.2 - 58.7 percent lower. Depending on the type of customer and contract, prices for fixed rate contracts were 2.0 to 10.3 percent lower in December 2011 compared to December 2010.

Data collection and presentation of offered electricity prices during the fourth quarter of 2011 have been influenced by Sweden's breakdown into four electricity areas as of 1 November 2011. In order to maintain good comparability with the statistics for the entire country up until the end of October 2011, the electricity suppliers have been given special instructions. The national statistics presented from November 2011 onwards is assessed to mainly be comparable with the statistics before November.

The percentage of customers with variable price contracts amounted to 27.5 percent in December of 2011. This implies a decrease of 1.7 percentage points compared to the previous quarter and a decrease also compared to December 2010 when the share was 28.8 percent. The customer group with standard contracts amounted to 21.6 percent in December 2011, a clear decrease compared to 23.8 percent in December 2010. Those with three-year contracts comprised the third largest customer group with a share of 19.5 percent.

Electricity and gas prices (including taxes), presentation according to EC directive

The survey shows average prices during a six-month period

This survey of total electricity and gas prices according to the EC directive presents average prices for a six month period, broken down by customer group and electricity use. The survey concerns households as well as industrial customers, and has been conducted every six months in its current form since 2007.

Lower electricity prices for household customers during second half of 2011

The average total electricity prices for household customers during the last six months of 2011 dropped for four of the five presented groups, and were unchanged for one group, compared to the previous six month period. The total price for household customers with an annual consumption of at least 15 000 kWh electricity amounted to SEK 1.44 per kWh during the second six months of 2011.

Lower electricity prices for industry during the second half of 2011

The average total price for electricity for industrial customers fell consistently for the six customer groups during the second half of 2011, compared to the first half of the year.

Natural gas price for household customers and industrial customers rose in second half of 2011

The average total price of natural gas for household customers rose for the three groups of customers during the second half of 2011, compared to the previous six month period.

The average total price of natural gas for industrial customers also rose for the five groups of customers during the second half of 2011, compared to the previous six month period.

Prices for district heating and heating oil (including taxes) according to information from Statistics Sweden's National Accounts and the Consumer Price Index (CPI)

Prices for district heating and heating oil rose in fourth quarter 2011

Prices for district heating were higher during the fourth quarter of 2011 than the fourth quarter of 2010. The rise in prices amounted to about SEK 11.1/MWh (1 percent) in December 2011 compared to December 2010.

The price for heating oil in December 2011 was SEK 13 756/m³. Compared to December 2010, this was an increase of SEK 1 420/m³ (about 12 percent).

Switching electricity suppliers (electricity trading companies)

Number of switches of electricity suppliers among households increased in fourth quarter of 2011

The number of switches of electricity suppliers made by households preliminarily amounted to 149 907 during the fourth quarter of 2011. This is an increase of 14 percent compared to the fourth quarter of 2010. During the entire year of 2011, 464 639 switches were registered. This is an increase of 9 percent compared to 2010.

For other customers, primarily companies and public organisations, the number of switches during the fourth quarter of 2011 was 15 319, a decrease of 8 percent compared to the corresponding quarter in 2010. During the entire year of 2011, the number of switches for both groups of customers together increased by 9 percent compared to 2010, to 533 702.

Switching natural gas suppliers

Number of switches of natural gas suppliers among households decreased in fourth quarter of 2011

During the fourth quarter of 2011, 43 households and 17 other customers switched natural gas suppliers. 26 installations from other customers switched suppliers. Compared to the fourth quarter of 2010, the number of installations affected by the switches for households decreased from 85 to 43. The number of installations of other customers that switched suppliers also decreased from 49 to 26.

Statistics on biofuel and prices

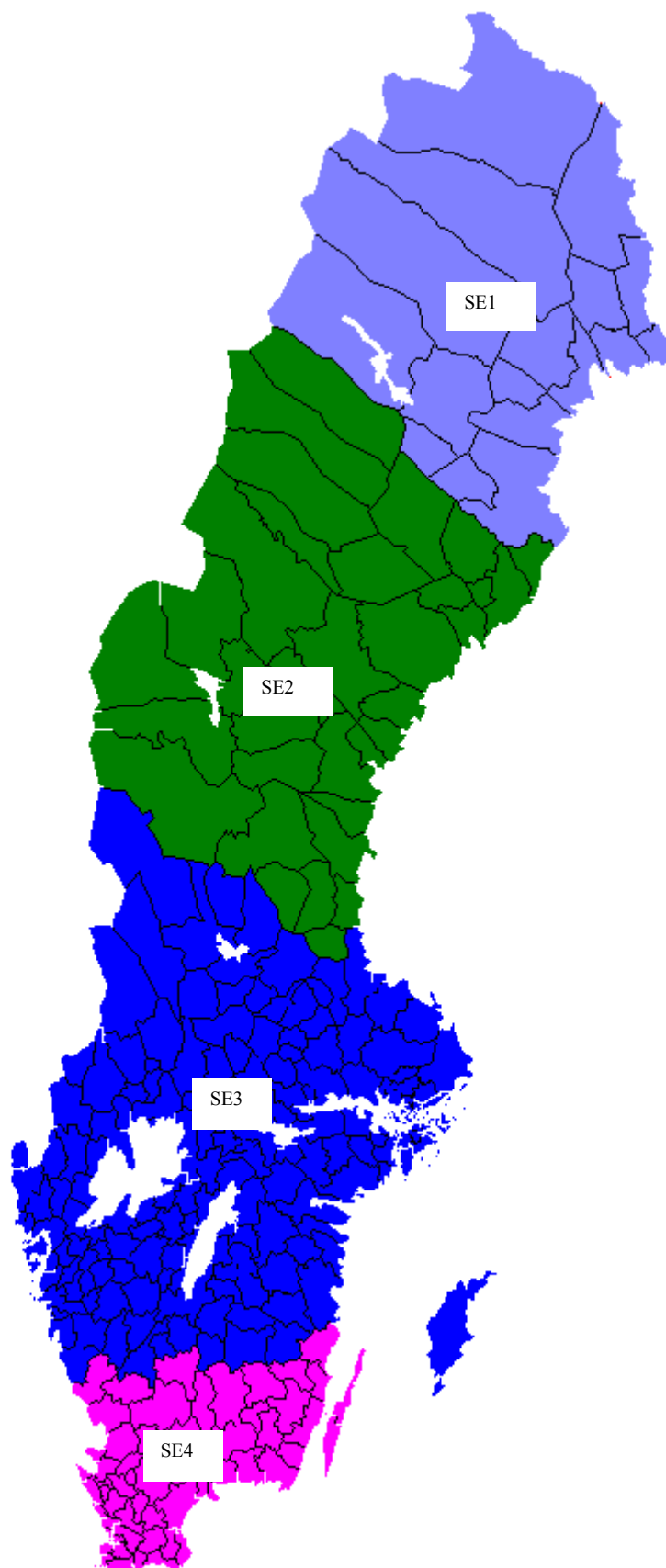
The statistics in the leaflet "Prisblad för biobränslen, torv m.m." are based on a quarterly survey that is done for some 100 power stations and some 20 industries in Sweden. Historical data of price trends for different types of biofuel is collected in the survey. The price statistics in the leaflet for biofuel, peat, etc that are included in the surveys on wood fuel and peat have recently been given the status of official energy statistics.

Information about prices for biofuel, peat, etc. is not published in this Statistical Report. For further information please see "Prisbladsstatistiken" at www.energimyndigheten.se. Exact address:

<http://webbshop.cm.se/System/TemplateView.aspx?p=Energimyndigheten&view=default&id=a96809ffbd94913b722b97dc3546986>

List of terms

Abonnemang	Subscription
Abonnent	Subscriber
Avtal	Agreement, Contract
Biobränslen	Biomass fuels
Elhandelsbolag	Company trading in electricity
Eldningsolja	Heating oil
Elenergi	Electrical energy
Elleverantör	Electricity supplier
Elleverantörsbyte	Switch of electricity suppliers
Elvolym	Volume of electricity
Elvärme	Electric space heating
Fasta avgifter	Fixed charges
Fjärrvärme	District heating
Företag	Company
Genomsnittlig	Average
Hushåll	Household
Kostnad	Cost
Kundantal	Number of customers
Kunder	Customers
Kvartil	Quartile
Leveranskoncession	Delivery concession
Lägenhet	Dwelling, flat
Median	Median
Naturgas	Natural gas
Nätkoncession	Network concession
Nätföretag	Network company
Nättjänstpris	Charge for grid services
Pris	Price
Rörliga avgifter	Charge for the kWh consumed
Rörligt pris	Flexible price
Småindustri	Smaller industry
Tabell	Table
Tillsvidarepris	Standard price agreement
Totala/sammanlagda	Total
Villa	One- or two dwelling house
Årskostnad	Annual cost

Bilaga 1 Elområden fr.o.m. november 2011

Elområde SE 3 har omkring två tredjedelar av landets elanläggningar (uttagspunkter för el med unikt anläggningsnummer). Därefter kommer elområde SE 4 med 21 procent av elanläggningarna. För mer information se tabell 5 A och 5 B i Statistiskt meddelande EN 11 SM 1201.